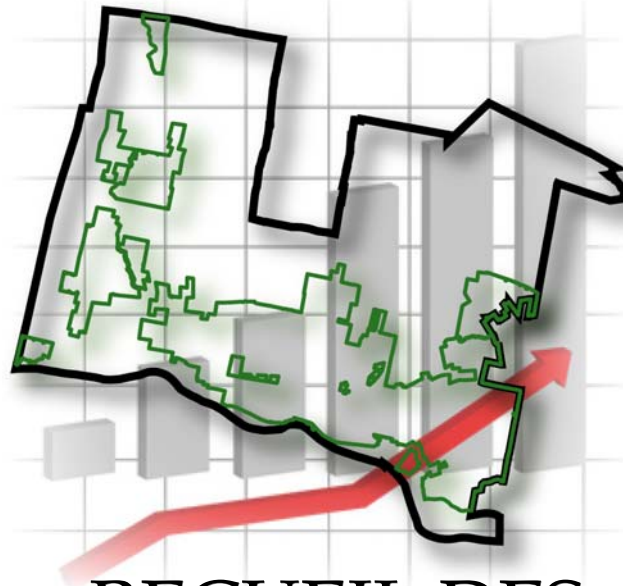


ANNEXE 1



RECUEIL DES STATISTIQUES AGRICOLES DE LA MRC D'ARGENTEUIL



Table des matières

1. INTRODUCTION	3
2. CONTEXTE GÉNÉRAL DE LA ZONE AGRICOLE D'ARGENTEUIL.....	4
2.1. Les Laurentides et ses MRC	4
2.2. La MRC d'Argenteuil et ses municipalités constituantes.....	4
2.3. La topographie.....	5
2.4. La qualité des sols	6
3. ENTREPRISES AGRICOLES.....	7
3.1. Les Laurentides et ses MRC	7
3.2. La MRC d'Argenteuil et ses municipalités.....	8
3.3. Évolution du taux d'occupation de la zone agricole par les EAE	11
3.4. Productions agricoles	13
3.4.1. Les productions végétales.....	13
3.4.1.1. Les Laurentides et ses MRC.....	13
3.4.1.2. La MRC d'Argenteuil et ses municipalités	14
3.4.2. Les productions animales	17
3.4.2.1. Les Laurentides et ses MRC.....	17
3.4.2.2. La MRC d'Argenteuil et ses municipalités	19
3.4.2.3. La production laitière dans la MRC d'Argenteuil.....	20
3.4.3. Pratiques agricoles	23
3.4.3.1. Irrigation	23
4. CONTEXTE SOCIO-ÉCONOMIQUE.....	24
4.1. Revenus agricoles par production	24
4.2. Revenus agricoles bruts par strates de revenus	26
4.3. Financement agricole dans la MRC d'Argenteuil par la FADQ	29
4.4. Capital agricole total, revenus et dépenses de fonctionnement totales	30
4.5. Emplois agricoles.....	31
4.6. Nombre et âge des exploitants agricoles	32
4.6.1. La MRC d'Argenteuil et ses municipalités	33
4.6.2. Âge moyen des exploitants agricoles selon le nombre d'exploitants par ferme.....	34
4.7. Sexe des exploitants	35
4.8. Heures de travail.....	35
4.9. Utilisation d'un ordinateur pour l'entreprise agricole	36

5. LA RELÈVE AGRICOLE	37
5.1. Relève agricole établie	37
5.2. Recensement de la future relève agricole	40
6. AGRICULTURE BIOLOGIQUE	41
7. AGROENVIRONNEMENT	43
7.1. Gestion des engrais de ferme et des autres fertilisants	43
7.1.1. Général	43
7.1.1.1. Nombre d'entreprises ayant un PAEF (contrôle)	43
7.1.1.2. Nombre d'entreprises faisant affaire avec un club agroenvironnemental	44
7.1.1.3. Bilans de phosphore	45
7.1.1.4. Engrais minéraux et produits chaulant	46
7.1.2. Effluents d'élevage	50
7.1.2.1. Gestion des déjections et des eaux de laiteries	50
7.1.2.2. Phosphore provenant des élevages	51
7.1.2.3. Types d'effluents d'élevage et pratiques d'épandages.....	52
7.1.2.4. Provenance et traitement des déjections animales	56
7.2. Interventions phytosanitaires.....	57
7.3. Mesures de conservation du sol.....	60
7.3.1. Pratiques de travail du sol (résidus de surface et semis direct).....	60
7.4. Protection des cours d'eau	62
7.4.1. Travaux effectués par le MAPAQ dans le cadre du programme Prime-Vert	62

1. Introduction

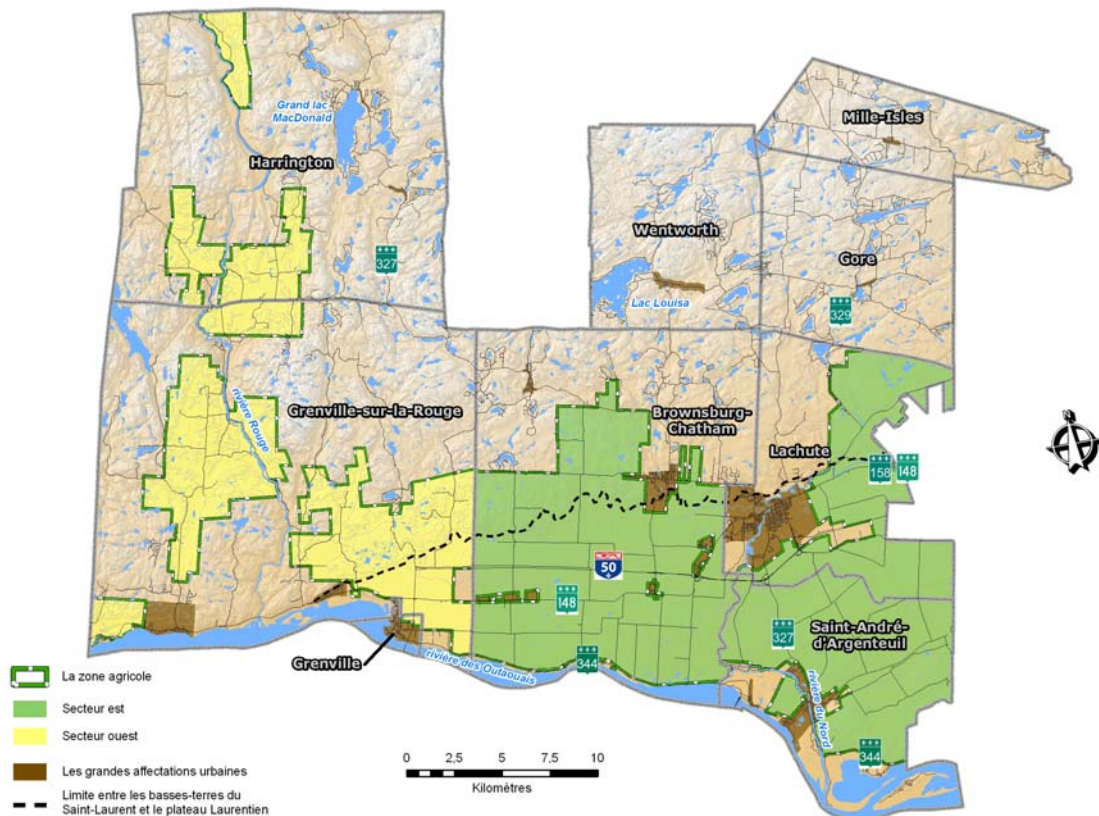
Le présent document est une compilation de l'ensemble des données statistiques et des informations pertinentes dans le but de dresser le portrait de la zone agricole. Ce document servira de base de travail pour l'élaboration du diagnostic stratégique permettant d'identifier les forces du territoire agricole et les menaces qui guettent l'industrie agroalimentaire de la MRC d'Argenteuil.

Pour chacune des thématiques identifiées, un portrait statistique est présenté de même qu'une brève synthèse des faits saillants. Pour des fins comparatives, dans certains cas, des informations relatives à la région administrative des Laurentides sont présentées.

La majorité des données statistiques proviennent des fiches d'enregistrement des entreprises agricoles enregistrées compilées par le MAPAQ et des recensements de l'agriculture de Statistique Canada. D'autres sources utilisées sont aussi mentionnées dans l'annexe bibliographique ci-jointe.

Dans le but de mieux comprendre la réalité agricole des différents secteurs de la MRC, certaines données statistiques ont été compilées en fonction de leur positionnement géographique, soit dans la portion est et ouest du territoire. Telle que représentée à la carte 1, la portion est correspond à la zone agricole des municipalités de Saint-André-d'Argenteuil, Lachute et Brownsburg-Chatham, tandis que la portion ouest correspond à la zone agricole des municipalités de Grenville-sur-la-Rouge, Grenville et Harrington.

CARTE 1: LE SECTEUR EST ET OUEST DE LA ZONE AGRICOLE DE LA MRC D'ARGENTEUIL



Ce produit contient de l'information géographique de base provenant du gouvernement du Québec.

2. Contexte général de la zone agricole d'Argenteuil

2.1. Les Laurentides et ses MRC

La région des Laurentides possède une zone agricole d'une superficie de 195 226 hectares, représentant une proportion de 3,1 % de la zone agricole québécoise. Les Laurentides figurent parmi les régions du Québec qui possèdent le moins de terres agricoles. Elle se classe au 12^e rang en termes de proportion de terres agricoles sur les 16 régions administratives du Québec.

Tableau 1 : Répartition de la superficie (de la zone agricole permanente et de la zone non agricole) de la région des Laurentides, par MRC (en date du 31 mars 2008)

MRC	Superficie totale (ha)	% de la région des Laurentides	Superficie de la zone agricole (ha)	% en zone agricole	% en zone agricole de la région des Laurentides
Antoine-Labelle	1 565 886	72,6	61 206	3,9	31,4
Argenteuil	127 051	5,9	43 237	34,0	22,1
Mirabel	47 786	2,2	42 322	88,6	21,7
Deux-Montagnes	24 029	1,1	16 089	67,0	8,2
Les Laurentides	249 377	11,6	15 162	6,1	7,8
Thérèse-De Blainville	20 254	0,9	10 642	52,5	5,5
La Rivière du Nord	44 809	2,1	6 467	14,4	3,3
Les Pays-d'en-Haut	69 203	3,2	101	0,1	0,1
Territoire hors MRC	7 897	0,4	0	0,0	0,0
Les Laurentides	2 156 292	100,0	195 226	29,6	100,0

Source : Rapport annuel 2007-2008, CPTAQ et Répertoire des municipalités, MAMROT

⇒ Les MRC d'Antoine-Labelle, d'Argenteuil et de Mirabel sont celles qui possèdent les plus grandes superficies de terres agricoles en comparaison avec les autres MRC et représentent respectivement 31,4 %, 22,1 % et 21,7 % du territoire agricole laurentien.

2.2. La MRC d'Argenteuil et ses municipalités constituantes

La zone agricole représente 34 % de l'ensemble du territoire de la MRC d'Argenteuil et touche 6 des 9 municipalités qui la composent, soit : Saint-André-d'Argenteuil, Lachute, Brownsburg-Chatham, Grenville, Grenville-sur-la-Rouge et Harrington. En 2008, elle s'étendait sur 43 237 ha (CPTAQ, en date du 31 mars 2008).

C'est dans la ville de Brownsburg-Chatham qu'on retrouve les plus grandes superficies de la zone agricole d'Argenteuil (34 % de la zone agricole totale), suivie de Grenville-sur-la-Rouge avec 26 %.

Tableau 2 : La répartition de la zone agricole des municipalités constituantes de la MRC d'Argenteuil

Municipalité	Superficie totale (ha)	% de la superficie totale de la MRC	Superficie en zone agricole (ha)	% de la zone agricole dans la municipalité	% de la zone agricole de la MRC
Brownsburg-Chatham	24 931	19,6	14 641	58,7	33,9
Grenville-sur-la-Rouge	32 181	25,3	11 333	35,2	26,2
Saint-André-d'Argenteuil	9 845	7,7	7 778	79,0	18,0
Lachute	11 120	8,8	6 146	55,3	14,2
Harrington	24 387	19,2	3 296	13,5	7,6
Grenville	305	0,2	47	15,4	0,1
Mille-Isles	5 998	4,7	0	0,0	0,0
Gore	9 386	7,4	0	0,0	0,0
Wentworth	8 899	7,0	0	0,0	0,0
MRC d'Argenteuil	127 052	100,0	43 241	34,0	100,0

Source : Rapport annuel 2006-2007, CPTAQ et Fiches d'enregistrement des exploitations agricoles 2007, MAPAQ, en date du 10 juin 2008

Note : Données basées uniquement sur les unités d'évaluations foncières possédées ou louées par les entreprises agricoles.

2.3. La topographie

Les municipalités qui composent la MRC d'Argenteuil font partie de deux entités morphologiques, soit les Hautes-Laurentides et les Basses-Laurentides, séparées d'est en ouest par l'escarpement laurentien.

Les Hautes-Laurentides, connues également sous le nom de plateau laurentien, présentent un relief accidenté, plutôt vallonné sur le territoire de la MRC, où la topographie varie d'environ cent à trois cents mètres. Ainsi, du nord au sud, le canton de Harrington, le nord de la ville de Brownsburg-Chatham, de même qu'une partie de la ville de Lachute, ainsi qu'une grande partie de la municipalité de Grenville-sur-la-Rouge, sont caractérisés par des terres agricoles peu fertiles et un vaste couvert forestier.

Les Basses-Laurentides constituent un sous-ensemble de la plaine de Montréal, donc des basses terres du Saint-Laurent. Provenant d'un épais dépôt de sédiments marins et lacustres, ses sols sont principalement constitués d'argile, ce qui explique leur fertilité et l'horizontalité du paysage¹. On y retrouve généralement des altitudes variant de quinze à cent mètres, sauf à quelques endroits où la topographie (entre le village de Grenville et le secteur Saint-Philippe, ainsi qu'entre le Coteau-des-Hêtres et la rivière des Outaouais, à Saint-André-d'Argenteuil) peut atteindre jusqu'à cent vingt-cinq mètres au-dessus du niveau moyen de la mer. Les municipalités faisant partie des Basses-Laurentides sont les villages de Grenville, la municipalité de Saint-André-d'Argenteuil, une partie de la ville de Lachute et la partie sud de la ville de Brownsburg-Chatham et de la municipalité de Grenville-sur-la-Rouge.

¹ Profil socio-économique de la MRC d'Argenteuil, mars 1997, page 7.

2.4. La qualité des sols

La qualité des sols est un élément déterminant pour l'implantation et le développement de l'agriculture dans une région. Elle détermine également le type de production susceptible d'optimiser le rendement agricole.

Selon les cartes portant sur le potentiel agricole des sols produites lors de l'inventaire des terres du Canada², les terres de la zone agricole permanente de la MRC d'Argenteuil qui offrent les rendements les plus prometteurs sont constituées de sols appartenant aux classes 2, 3 et 4. Ces sols permettent une bonne productivité pour un choix assez vaste de grandes cultures. La présence de limitations dans ces sols peut influencer le rendement agricole, mais il existe habituellement des mesures permettant d'atténuer leurs effets. La distribution de ces types de sols sur le territoire de la MRC d'Argenteuil se retrouve principalement dans les Basses-Laurentides. C'est d'ailleurs dans cette portion de territoire que l'on retrouve les plus fortes concentrations d'exploitations agricoles enregistrées (EAE) et une grande diversité de leur vocation, comme en témoignent la municipalité de Saint-André-d'Argenteuil, la ville de Brownsburg-Chatham et la ville de Lachute.

Les secteurs nord et ouest de la MRC, situés dans l'unité géomorphologique des Hautes-Laurentides, ne sont pas reconnus pour leurs terres agricoles très fertiles et le nombre moins élevé d'EAE qui s'y trouvent le confirme. Ce secteur est également associé à une topographie défavorable et à un vaste couvert forestier. De manière générale, les principales limitations rencontrées dans les Hautes-Laurentides sont principalement une pierrosité excessive et la présence de roche mère à moins d'un mètre de la surface.

Sur le plan des potentiels des sols, on y retrouve une plus forte concentration de sols de la classe 5 qui font l'objet de limitations très graves et ne conviennent qu'à la production de plantes fourragères vivaces et de la classe 7, dont les sols sont inutilisables pour les grandes cultures ou même pour les plantes fourragères vivaces. Il est important de mentionner que la répartition et la superficie des différents types de sols retrouvés dans la zone agricole permanente varient énormément selon les municipalités et les différents secteurs qu'elles contiennent.

Malgré que l'on retrouve dans certains secteurs des sols de classe 2, 3 et 4, leur superficie n'est jamais aussi importante que celle rencontrée dans la partie méridionale de la MRC, toutefois le potentiel est existant. Le secteur de la vallée de Harrington en est un bon exemple. Toutefois, la principale vocation agricole rencontrée dans ce secteur est l'élevage de bovins.

Il est cependant important de mentionner qu'au fil des ans, les terres agricoles connaissent des travaux de drainage, par exemple, qui contribuent grandement à l'augmentation de leur rendement agricole. Les cartes de classification du potentiel agricole des sols élaborées en 1988 ne doivent donc servir que de référence de base.

² Classification des sols agricoles de l'inventaire des terres du Canada, février 1988.

3. Entreprises agricoles

3.1. Les Laurentides et ses MRC

Tableau 3 : Répartition des exploitations agricoles enregistrées (EAE) de la région des Laurentides, par MRC

MRC	Nombre d'EAE	Proportion selon le nombre total d'EAE (%)	Superficie occupée par les EAE (ha)	Proportion selon la superficie totale occupée par les EAE (%)	% de la zone agricole occupée par les EAE
Les Pays-d'en-Haut	9	0,7	196	0,2	100
Deux-Montagnes	278	21,8	11 566	10,2	72
Mirabel	354	27,7	29 421	25,8	70
Thérèse-De Blainville	91	7,1	6 791	6,0	64
Les Laurentides	86	6,7	9 099	8,0	60
Antoine-Labelle	225	17,6	34 754	30,5	57
La Rivière-du-Nord	55	4,3	3 172	2,8	49
<i>Argenteuil</i>	178	13,9	18 873	16,6	44
Territoire hors MRC	2	0,2	62	0,1	0
Les Laurentides	1 278	100,0	113 934	100,0	57

Source : Rapport annuel 2007-2008, CPTAQ

- ⇒ En 2008, la MRC d'Argenteuil comptait 178 entreprises agricoles enregistrées (EAE) au MAPAQ, soit une diminution d'environ 10 % du nombre d'entreprises agricoles depuis les 5 dernières années dans la MRC d'Argenteuil.
- ⇒ Les EAE de la MRC d'Argenteuil comptent pour 13,9 % des producteurs agricoles enregistrés de la région des Laurentides.
- ⇒ Elles occupaient une superficie totale de 18 873 hectares, soit un taux d'occupation de 44 %. Ce taux d'occupation est le plus faible parmi les autres MRC des Laurentides.

Tableau 4 : Superficie moyenne des EAE par MRC de la région des Laurentides

MRC	Superficie moyenne (ha)
Antoine-Labelle	154
Argenteuil	106
Les Laurentides	106
Mirabel	83
Thérèse-De Blainville	75
La Rivière-du-Nord	58
Deux-Montagnes	42
Territoire hors MRC	31
Les Pays-d'en-Haut	22
Les Laurentides	89

Source : Rapport annuel 2007-2008, CPTAQ

⇒ Les entreprises agricoles de la MRC d'Argenteuil possèdent en moyenne une superficie de 106 hectares. Cette moyenne est parmi les plus élevées de la région des Laurentides, soit au 2^e rang après la MRC d'Antoine-Labelle.

3.2. La MRC d'Argenteuil et ses municipalités

Tableau 5 : Nombre d'EAE et leur superficie par municipalité

Municipalité	Nombre d'EAE	Proportion des EAE de la MRC (%)	Superficie occupée par les EAE dans la zone agricole (ha)	Proportion de la superficie occupée par les EAE (%)	Taux d'occupation de la zone agricole par municipalité (%)
Saint-André-d'Argenteuil	76	42,5	5 982	31,6	76,9
Lachute	22	12,3	2 654	14,0	43,2
Brownsburg-Chatham	53	29,6	6 366	33,6	43,5
Harrington	11	6,1	1 376	7,3	41,7
Grenville-sur-la-Rouge	17	9,5	2 521	13,3	22,2
Grenville	0	0,0	44	0,2	93,6
Secteur est	151	84,4	15 002	79,2	52,5
Secteur ouest	28	15,6	3 941	20,8	26,9
MRC d'Argenteuil	179	100,0	18 943	100,0	43,8

Source : Fiches d'enregistrement des exploitations agricoles 2007, MAPAQ, en date du 10 juin 2008

- ⇒ La municipalité de Saint-André-d'Argenteuil compte le plus grand nombre d'EAE, suivie de Brownsburg-Chatham et Lachute, représentant respectivement 43 %, 30 % et 12 % des entreprises agricoles de la MRC.
- ⇒ La portion est du territoire regroupe 84 % des producteurs agricoles et 79 % de la zone agricole est occupée par ces entreprises agricoles.
- ⇒ La municipalité de Grenville-sur-la-Rouge a le taux d'occupation de la zone agricole le moins élevé, soit 22,2 %. Quant à elle, la municipalité de Saint-André-d'Argenteuil possède le taux d'occupation le plus élevé de la MRC avec 77 %.

Tableau 6 : Répartition des fermes de la MRC d'Argenteuil en fonction de leur superficie totale

Superficie (acre)	Superficie convertie (ha)	Nombre de fermes	% des fermes
moins de 10	moins de 4	8	3,8
10 à 69	5 à 27	28	13,4
69,1 à 129	27,1 à 52	42	20,1
129,1 à 179	52,1 à 72	19	9,1
179,1 à 239	72,1 à 97	25	12,0
239,1 à 399	97,1 à 162	50	23,9
399,1 à 559	162,1 à 226	19	9,1
559,1 à 759	226,1 à 307	4	1,9
759,1 à 1119	307,1 à 452	7	3,3
1119,1 et plus	452,1 et plus	7	3,3
Nombre total de fermes		209	100,0

Source : Recensement de l'agriculture, Statistique Canada, 2006

Tableau 7 : Répartition des superficies louées et cultivées des EAE selon les municipalités constituantes de la MRC d'Argenteuil (ha)

Municipalité	Superficie possédée	Superficie louée	Superficie cultivée	Portion cultivée de la zone agricole	Portion cultivée des fermes	Portion louée des fermes
Brownsburg-Chatham	3 209	3 157	4 668	32 %	73 %	50 %
Grenville	7	37	13	28 %	30 %	84 %
Grenville-sur-la-Rouge	1 474	1 047	1 536	14 %	61 %	42 %
Harrington	980	396	629	19 %	46 %	29 %
Lachute	1 079	1 575	1 955	32 %	74 %	59 %
Saint-André-d'Argenteuil	3 571	2 411	4 742	61 %	79 %	40 %
Secteur est	7 859	7 143	11 365	40 %	76 %	48 %
Secteur ouest	2 461	1 480	2 178	15 %	55 %	38 %
MRC d'Argenteuil	10 320	8 623	13 543	31 %	72 %	46 %

Source : Fiches d'enregistrement des exploitations agricoles 2007, MAPAQ, en date du 10 juin 2008

- ⇒ **Saint-André-d'Argenteuil est la municipalité ayant la plus grande superficie en terres cultivées par les entreprises agricoles, représentant 61 % de sa zone agricole. C'est à Grenville-sur-la-rouge qu'il y en a le moins avec 14 %.**
- ⇒ **Le taux de location des terres agricoles par des entreprises agricoles dans la MRC d'Argenteuil est de 46 %. La municipalité affichant le taux le plus faible est Harrington avec 29 % tandis que ce sont les municipalités de Grenville et de Lachute qui présentent les taux de location les plus élevés avec respectivement 84 % et 59 %.**
- ⇒ **Malgré un taux d'occupation de 53 % dans la portion est, près de la moitié de ces terres sont louées.**

Tableau 8 : Superficies exploitées et cultivées moyennes des entreprises agricoles de la MRC d'Argenteuil par municipalité

Municipalité	Superficie exploitée ³ moyenne (ha)	Superficie cultivée ⁴ moyenne (ha)
Brownsburg-Chatham	116,2	88
Grenville-sur-la-Rouge	178,6	90
Harrington	112,4	57
Lachute	135	89
Saint-André-d'Argenteuil	78,3	62
Secteur est	109,8	79,7
Secteur ouest	145,5	73,5
MRC d'Argenteuil	124,1	77,2

Source : Fiches d'enregistrement des exploitations agricoles 2007, MAPAQ, en date du 10 juin 2008

- ⇒ Grenville-sur-la-Rouge est la municipalité qui possède la superficie exploitée moyenne par ferme la plus élevée de la MRC d'Argenteuil avec 179 ha suivi par Brownsburg-Chatham avec 116 ha et Harrington (112 ha).
- ⇒ En moyenne, les EAE qui possèdent les plus grandes superficies de terres cultivées sont situées à Grenville-sur-Rouge (90 ha). Toutefois, Brownsburg-Chatham et Lachute possèdent des superficies moyennes cultivées similaires avec respectivement 88 et 89 hectares.

3.3. Évolution du taux d'occupation de la zone agricole par les EAE

Tableau 9 : Nombre d'entreprises agricoles enregistrées et leur taux d'occupation de la zone agricole dans la MRC d'Argenteuil

Année du recensement	Nombre d'EAE	Taux d'occupation
1997	202	ND
2004	191	47 %
2008	179	44 %

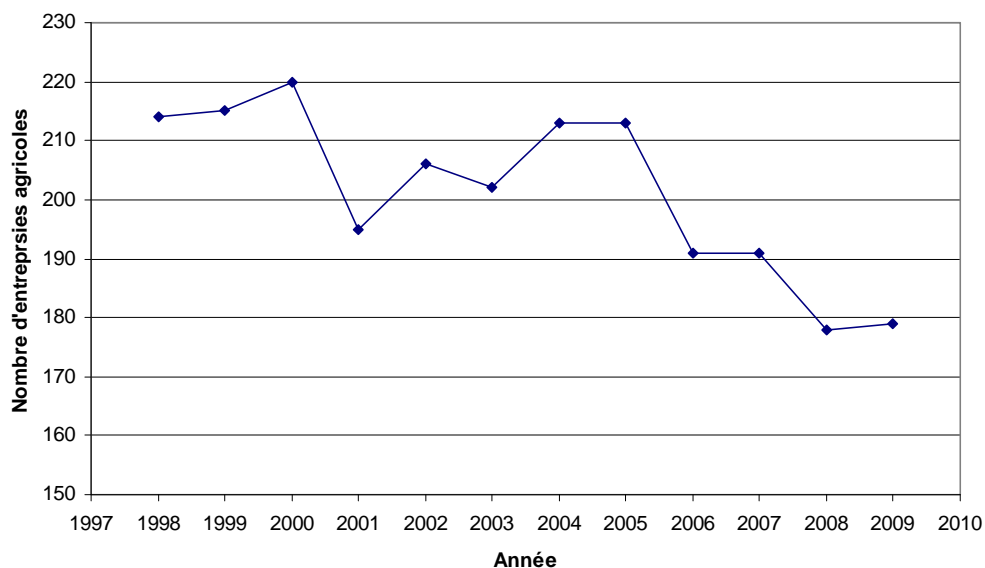
Source : MAPAQ Outaouais-Laurentides, 2009

³ La superficie exploitée est celle qui est déclarée au MAPAQ par les entreprises agricoles comme étant la superficie totale de leurs terres et est généralement équivalente aux lots qu'ils possèdent ou qu'ils louent. Elle considère autant les terres en culture, les terrains boisés et les superficies non exploitées à des fins agricoles.

⁴ La superficie cultivée est celle qui est déclarée au MAPAQ par les entreprises agricoles comme étant la superficie de leurs terres utilisées à des fins de cultures végétales.

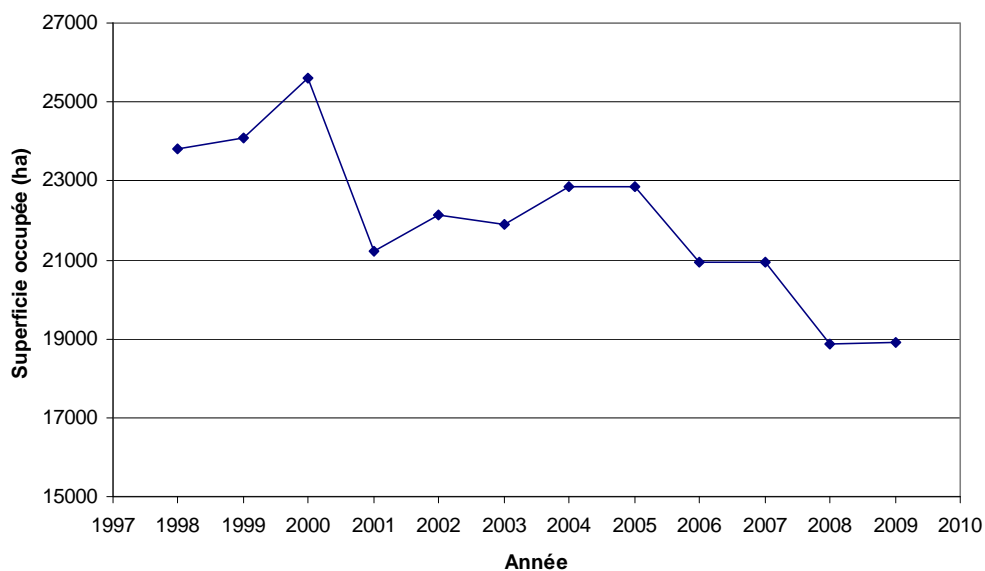
⇒ Entre 2004 et 2008, il existe une baisse du nombre d'EAE et une baisse de 3 % du taux d'occupation de la zone agricole de la MRC d'Argenteuil.

Graphique 1 : Évolution du nombre d'entreprises agricoles enregistrées (1997 à 2009)



Source : Rapports annuels 1997-2009, CPTAQ

Graphique 2 : Évolution de la superficie occupée par les EAE dans la MRC d'Argenteuil (1997 à 2009)



Source : Rapports annuels 1997-2009, CPTAQ

3.4. Productions agricoles

3.4.1. Les productions végétales

3.4.1.1. Les Laurentides et ses MRC

Tableau 10 : Superficies (hectares) des différentes productions végétales des EAE des MRC de la région des Laurentides

	Deux-Montagnes	La Rivière-du-Nord	Les Laurentides	Les Pays-d'en-Haut	Mirabel	Thérèse-De-Blainville	Antoine-Labelle	Argenteuil	Région Laurentides
Acériculture	1 067	122	1 168	136	1 489	47	2 111	468	6 608
Autres superficies	447	73	15	0	259	172	1	38	1 005
Céréales, oléagineux, légumineuses et autres grains	2 576	436	206	0	11 636	3 092	1 706	4 434	24 086
Cultures abritées et champignons (superficies des cultures)	13,54	3,62	1,78	0,32	36,34	4,27	3,71	1,23	64,81
Fourrages récoltés	2 504	656	2 648	0	8 862	1 009	9 600	6 279	31 558
Fruits	1 580	2	12	0	276	175	17	33	2 095
Horticulture ornementale en champ et en conteneur	116	245	10	0	733	96	8	57	1 265
Légumes frais	847	242	35	0	694	450	83	78	2 429
Pâturages (fourrages non récoltés)	340	147	1 142	2	721	63	4 291	2 155	8 861
Superficies non cultivées	2 177	1 245	3 848	57	4 340	1 737	17 039	5 332	35 775

Source : Fiches d'enregistrement des exploitations agricoles 2007, MAPAQ, en date du 10 juin 2008

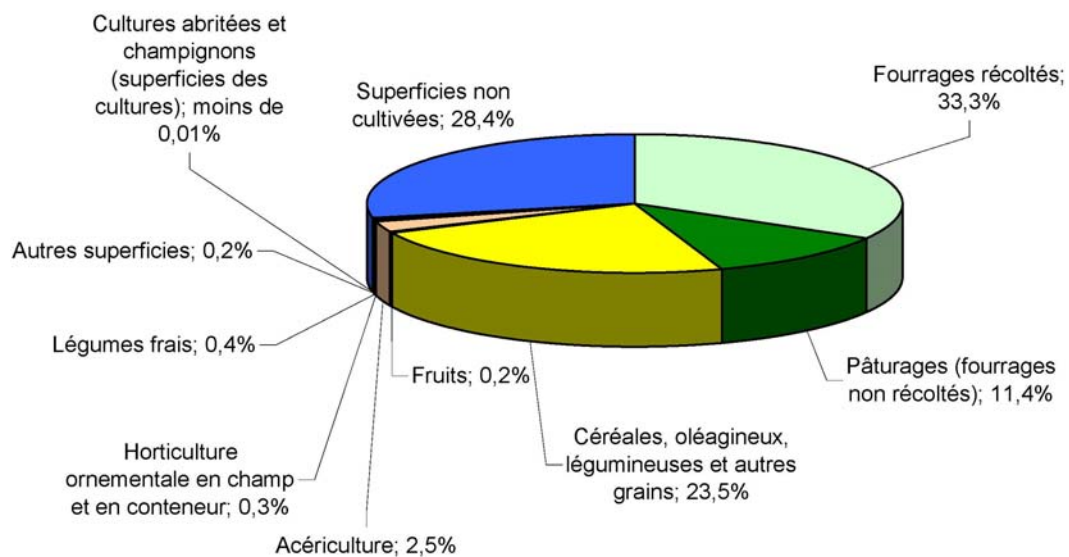
⇒ La MRC d'Argenteuil arrive au deuxième rang pour les superficies de grandes cultures annuelles avec 4 434 hectares après la MRC de Mirabel qui en possède 11 636 hectares.

⇒ Pour les fourrages récoltés, la MRC d'Argenteuil se classe au troisième rang avec 6 279 hectares après les MRC d'Antoine-Labelle et de Mirabel.

- ⇒ La MRC d'Argenteuil se classe au cinquième rang pour ce qui est de la superficie utilisée pour l'acériculture avec 468 hectares. C'est la MRC d'Antoine-Labelle qui possède la plus grande superficie utilisée à cette fin (2 111 hectares) suivie par Mirabel (1 489 hectares), Les Laurentides (1 168 hectares) et Deux-Montagnes (1 067 hectares).
- ⇒ Les légumes frais, l'horticulture ornementale ainsi que les productions fruitières et abritées sont peu présents dans la MRC d'Argenteuil avec une superficie de 170 hectares.
- ⇒ La MRC d'Argenteuil arrive au deuxième rang pour les pâturages avec 2 155 hectares et pour les superficies non cultivées avec 5 332 hectares après la MRC d'Antoine-Labelle (respectivement 4 340 hectares et 17 039 hectares).

3.4.1.2. La MRC d'Argenteuil et ses municipalités

Graphique 3 : Utilisation des terres exploitées par les EAE dans la MRC d'Argenteuil



Source: Fiches d'enregistrement des exploitations agricoles 2007, MAPAQ, en date du 10 juin 2008

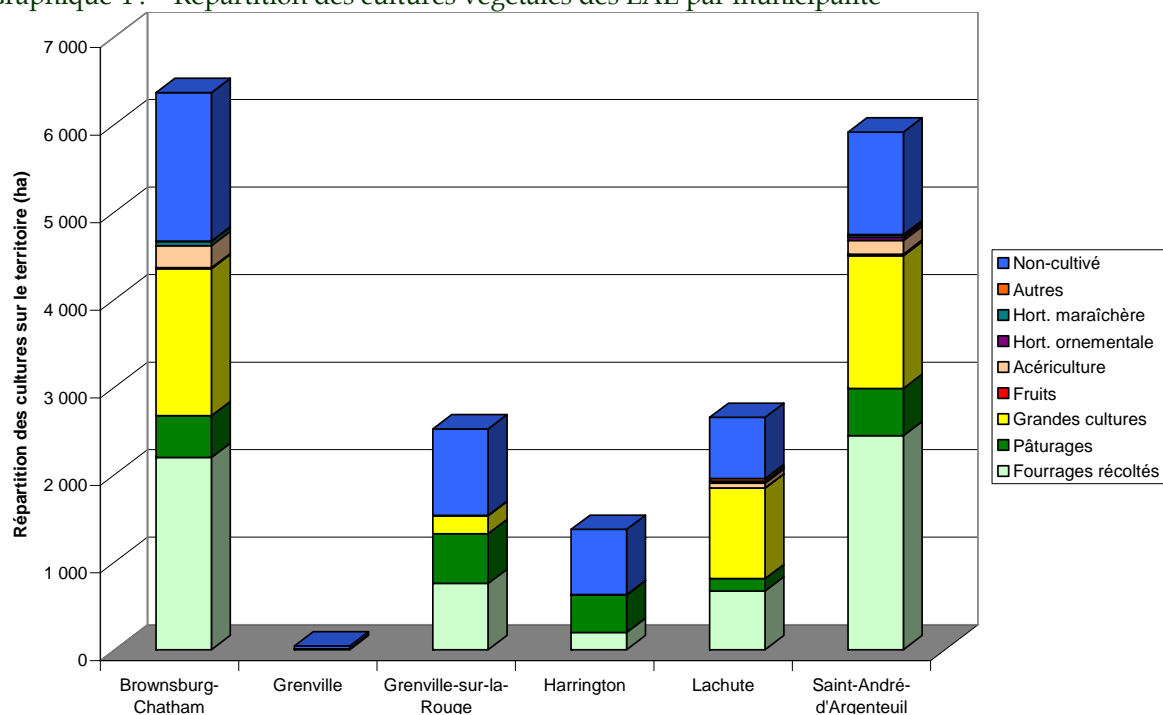
- ⇒ Les cultures végétales cultivées ayant le plus d'importance en termes de superficie sont les fourrages (33,3 %), les céréales, oléagineux, légumineuses et autres grains (23,5 %) ainsi que les pâturages (11,4 %).
- ⇒ Les superficies non cultivées représentent 28,4 % des terres exploitées par les EAE.

Tableau 11 : Répartition des superficies des cultures végétales des EAE par municipalité dans la MRC d'Argenteuil (hectares)

	Brownsburg-Chatham	Grenville	Grenville-sur-la-Rouge	Harrington	Lachute	Saint-André-d'Argenteuil
Acériculture	252	0	5	0	55	156
Autres superficies	6	0	0	0	29	3
Céréales, oléagineux, légumineuses et autres grains	1 679	0	205	3	1 034	1 513
Cultures abritées et champignons (superficies des cultures)	0,120	0	0	0	1	0
Fourrages récoltés	2 197	11	757	197	671	2 446
Fruits	11	2	0	0	1	19
Horticulture ornementale en champ et en conteneur	0	0	0	1	18	38
Légumes frais	47	0	0	0	4	27
Pâturages (fourrages non récoltés)	476	0	569	428	142	540
Superficies non cultivées	1 697	31	986	746	700	1 172
Superficie totale	6 365	44	2 522	1 375	2 655	5 914

Source : Fiches d'enregistrement des exploitations agricoles 2007, MAPAQ, en date du 10 juin 2008

Graphique 4 : Répartition des cultures végétales des EAE par municipalité



Source : Fiches d'enregistrement des exploitations agricoles 2007, MAPAQ, en date du 10 juin 2008

- ⇒ La culture de céréales ou oléagineux est pratiquement inexistante à Harrington et il n’y a que très peu de productions à Grenville-sur-la-Rouge.
- ⇒ La ville de Lachute est celle qui possède le moins de superficies utilisées en pâturage en comparaison avec les autres municipalités.
- ⇒ La municipalité de Saint-André-d’Argenteuil possède les plus grandes superficies en culture fruitière (19 ha) et Brownsburg-Chatham possède les plus grandes superficies en cultures maraîchères (47 ha).
- ⇒ C’est à Brownsburg-Chatham qu’on retrouve les plus grandes superficies utilisées pour l’acériculture avec 252 ha, suivie de la municipalité de Saint-André-d’Argenteuil avec 156 ha. Dans la portion ouest du territoire, il n’y a que 5 ha qui sont utilisés à cette fin. La zone agricole de la MRC possède un potentiel acéricole important sur 6 870 ha (Potentiel acéricole de la MRC d’Argenteuil, mai 2000 (Horizon multiresource et Société Sylvicole des Laurentides)) et seulement 7 % de ces terres sont exploitées.
- ⇒ Pour la portion ouest, les superficies non cultivées par les entreprises agricoles se chiffrent à 1 763 ha, soit une proportion de 45 % des terres occupées par les entreprises agricoles de ce secteur; en ajoutant les pâturages, cette proportion augmente à 65 %.

Tableau 12 : Rapport entre les superficies utilisées pour les grandes cultures annuelles et les superficies totales cultivées par les EAE par municipalité de la MRC d’Argenteuil

	Superficie en grandes cultures / superficie cultivée totale (%)
MRC d’Argenteuil	33
Brownsburg-Chatham	36
Grenville	0
Grenville-sur-la-Rouge	13,3
Harrington	0,5
Lachute	52,9
Saint-André-d’Argenteuil	31,9

Source : Fiches d’enregistrement des exploitations agricoles 2007, MAPAQ, en date du 10 juin 2008

- ⇒ C’est à Lachute que l’on retrouve la plus grande proportion de terres dédiées aux grandes cultures annuelles (céréales, oléagineux, légumineuses et autres grains) avec 53 % des terres cultivées des EAE, suivie de la municipalité de Brownsburg-Chatham avec 36 %.

3.4.2. Les productions animales

3.4.2.1. Les Laurentides et ses MRC

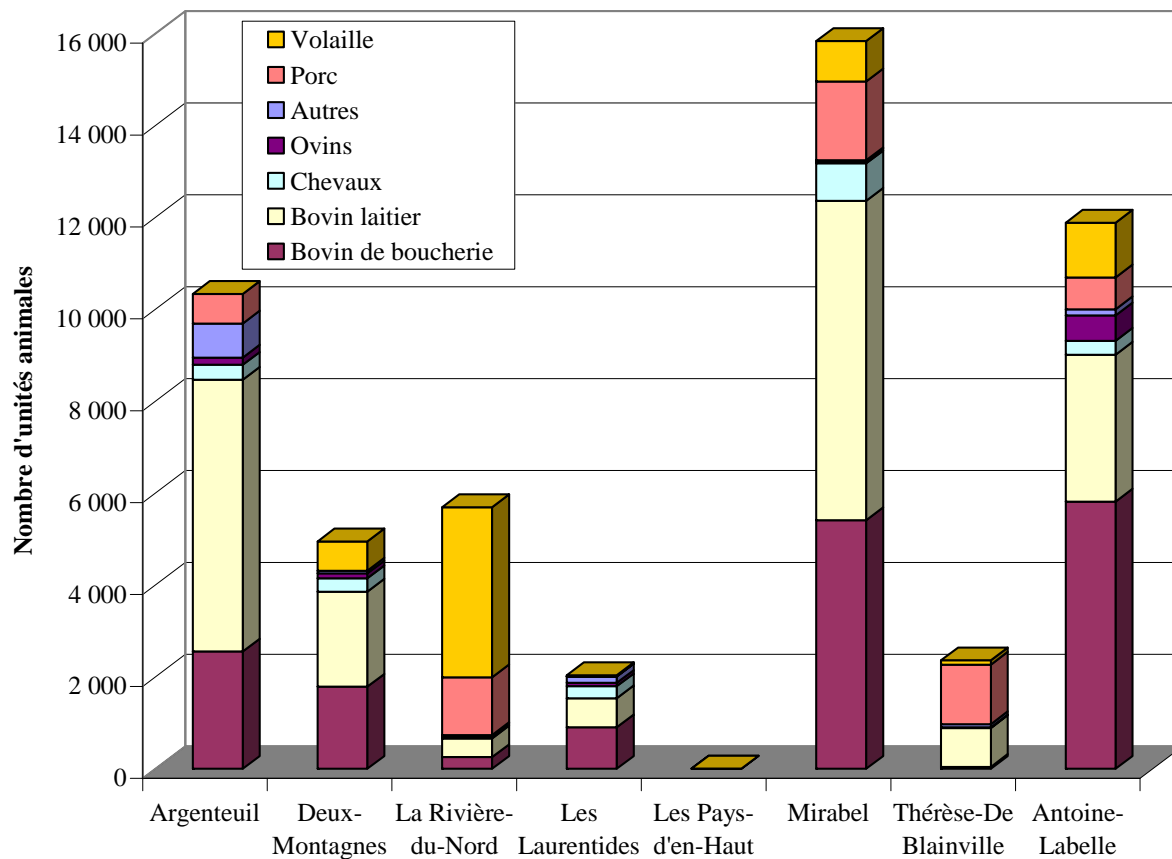
Tableau 13 : Répartition des unités animales des MRC de la région des Laurentides en fonction de l'espèce

MRC	TOTAL UA	Autres productions	Bovins de boucherie et veaux lourds	Bovins laitiers	Chevaux gardés pour l'élevage	Ovins	Porcs	Volailles et autres volailles
Argenteuil	10 331	741	2 551	5 913	327	156	641	2
Deux-Montagnes	4 947	61	1 785	2 069	291	106	0	635
La Rivière-du-Nord	5 691	6	252	411	35	29	1 259	3 699
Les Laurentides	2 036	139	903	633	261	72	2	26
Les Pays-d'en-Haut	5	0	0	0	3	0	0	2
Mirabel	15 834	22	5 410	6 950	814	45	1 716	877
Thérèse-De Blainville	2 359	67	43	842	13	6	1 294	94
Antoine-Labelle	11 881	137	5 816	3 191	307	549	694	1 187
Les Laurentides	53 084	1 173	16 760	20 009	2 051	963	5 606	6 522

Source : Fiches d'enregistrement des exploitations agricoles 2007, MAPAQ, en date du 10 juin 2008

- ⇒ La MRC d'Argenteuil se classe au troisième rang pour ce qui est du nombre total d'unités animales sur le territoire des Laurentides avec 10 331 UA.
- ⇒ La MRC d'Argenteuil est celle ayant le plus grand nombre d'unités animales provenant d'autres productions animales (ex : apiculture, bisons, sangliers, etc.) avec 741 UA.
- ⇒ La MRC d'Argenteuil possède le plus grand nombre de bovins laitiers (5 913 UA) après la MRC de Mirabel (6 950 UA). Il en est de même pour la production équine.
- ⇒ La production ovine dans la MRC compte 156 UA et se classe au deuxième rang parmi les MRC de la région des Laurentides après la MRC d'Antoine-Labelle avec 549 UA.
- ⇒ La MRC d'Argenteuil possède 641 UA de porcs; ce qui représente 11 % du nombre d'UA de porcs de la région des Laurentides.

Graphique 5 : Répartition des unités animales des MRC de la région des Laurentides selon l'espèce



Source : Fiches d'enregistrement des exploitations agricoles 2007, MAPAQ, en date du 10 juin 2008

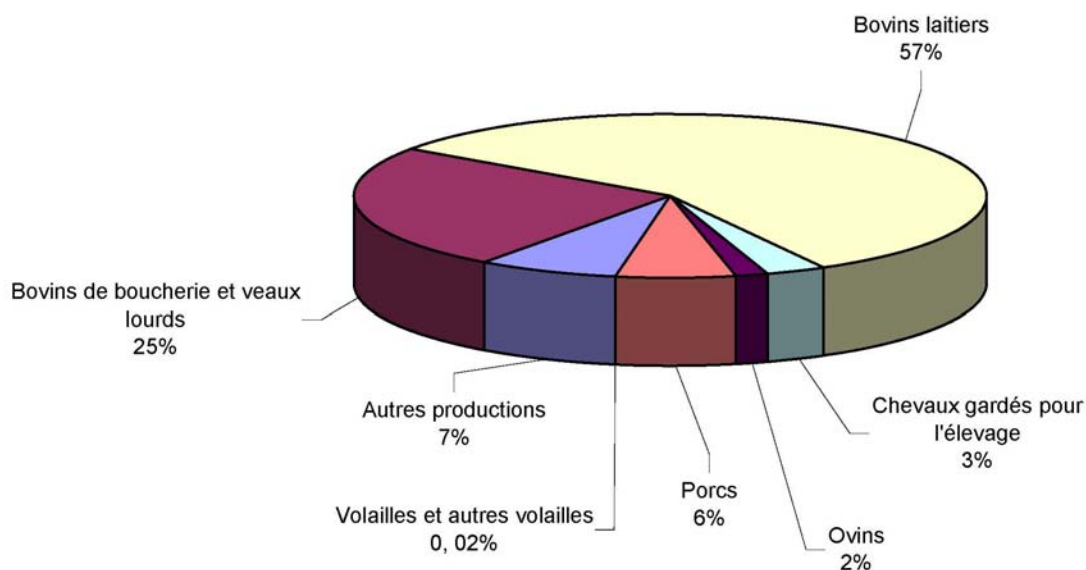
3.4.2.2. La MRC d'Argenteuil et ses municipalités

Tableau 14 : Nombre d'unités animales en fonction du type de production par municipalité de la MRC d'Argenteuil

Types de productions animales	Brownsburg-Chatham (UA)	Grenville-sur-la-Rouge (UA)	Harrington (UA)	Lachute (UA)	Saint-André-d'Argenteuil (UA)	Argenteuil (UA)
Autres productions	6	342	36	78	279	741
Bovins de boucherie et veaux lourds	419	298	361	202	1 271	2551
Bovins laitiers	2 378	478	22	446	2 589	5913
Chevaux gardés pour l'élevage	121	25	13	41	127	327
Ovins	32	0	2	17	105	156
Porcs	638	0	0	3	0	641
Volailles et autres volailles	1	0	1	0	0	2
Total d'UA	3 595	1 143	435	787	4 371	10 331

Source : Fiches d'enregistrement des exploitations agricoles 2007, MAPAQ, en date du 10 juin 2008

Graphique 6 : Répartition des unités animales en fonction des espèces dans la MRC d'Argenteuil (2008)



Source : Fiches d'enregistrement des exploitations agricoles 2007, MAPAQ, en date du 10 juin 2008

- ⇒ C'est à Saint-André-d'Argenteuil que l'on retrouve le plus d'unités animales avec 4 371, suivie de près par Brownsburg-Chatham avec 3 595 UA.
- ⇒ Toute proportion gardée, la spécialité de la MRC demeure la production laitière. Elle constitue près de 60 % des unités animales de la MRC d'Argenteuil. Les bovins laitiers sont situés à 84 % dans les municipalités de Saint-André-d'Argenteuil et Brownsburg-Chatham.
- ⇒ C'est dans les municipalités de Harrington et de Lachute qu'il y a le moins d'UA avec respectivement 435 UA et 787 UA.
- ⇒ C'est à Grenville-sur-la-Rouge que l'on retrouve le plus grand nombre d'autres productions animales avec 342 UA après la municipalité de Saint-André-d'Argenteuil qui en possède 279.
- ⇒ Les productions porcines se retrouvent uniquement à Brownsburg-Chatham et les productions ovines sont principalement situées à Saint-André-d'Argenteuil.

Tableau 15 : Densité d'élevage des terres cultivées des municipalités de la MRC d'Argenteuil

	Argenteuil	Brownsburg-Chatham	Grenville-sur-la-Rouge	Harrington	Lachute	Saint-André-d'Argenteuil
UA/ ha cultivé	0,76	0,77	0,74	0,69	0,4	0,92

Source : Fiches d'enregistrement des exploitations agricoles 2007, en date du 10 juin 2008.

- ⇒ La MRC d'Argenteuil possède une densité d'élevage moyenne de 0,76 ua / ha cultivé.
- ⇒ La plus grande densité d'élevage se situe à Saint-André-d'Argenteuil avec 0,92 ua / ha cultivé par les EAE. La municipalité de Lachute possède la moins grande densité d'élevage avec 0,4 ua / ha cultivé.

3.4.2.3. La production laitière dans la MRC d'Argenteuil

Tableau 16 : Portrait de la production laitière de la MRC d'Argenteuil, juillet 2010

Producteurs laitiers	Nombre	55
Production totale	Hectolitre	21 385
Recettes brutes	Milliers \$	1 618
Frais de mise en marché du lait	Milliers \$	105,9

Source : Institut de la statistique du Québec, base de données officielle, Portrait de la production laitière – Laurentides et ses MRC

Tableau 17 : Évolution de la production laitière entre 2000 et 2008 dans la MRC d'Argenteuil

	MRC d'Argenteuil			Laurentides		
	2000	2004	2008	2000	2004	2008
Producteurs laitiers	84	80	64	329	311	238
Vaches laitières	3497	3389	3495	13529	12986	12267
Quotas		2523	2410		9694	9538

Source : MAPAQ

- ⇒ Les productions animales présentant le plus d'unités animales dans la MRC d'Argenteuil sont les bovins laitiers suivis des bovins de boucheries. Toute proportion gardée, la spécialité de la MRC demeure la production laitière avec une production annuelle de 21 385 hl (Institut de la statistique du Québec, 2010).
- ⇒ Toutefois, entre 2004 et 2008, on note une diminution des quotas de 2 523 kg à 2 410 kg. Cela représente 72,4 % de la diminution de quotas dans la région administrative des Laurentides.

Tableau 18 : Diversification des fermes de la MRC d'Argenteuil en termes de types de production par municipalité

Diversité ⁵	Secteur est			Secteur ouest		MRC d'Argenteuil
	Saint-André-d'Argenteuil	Lachute	Brownsburg-Chatham	Grenville-sur-la-Rouge	Harrington	
1A	39,5	22,7	37,7	52,9	80,0	40,4
1V	10,5	27,3	11,3	5,9	10,0	12,4
1F	0,0	0,0	1,9	0,0	0,0	0,6
TOTAL	50,0	50,0	50,9	58,8	90,0	53,4
2A	1,3	4,5	5,7	0,0	0,0	2,8
2V	6,6	0,0	3,8	0,0	0,0	3,9
1A1V	22,4	18,2	22,6	23,5	0,0	20,8
1V1F	0,0	4,5	1,9	0,0	0,0	1,1
1A1F	3,9	0,0	5,7	5,9	0,0	3,9
TOTAL	34,2	27,3	39,6	29,4	0,0	32,6
2A1V	3,9	9,1	5,7	0,0	0,0	4,5
2V1A	3,9	0,0	0,0	5,9	0,0	2,2
3A	1,3	0,0	0,0	0,0	10,0	1,1
2A1F	0,0	4,5	0,0	0,0	0,0	0,6
2V1F	2,6	4,5	0,0	0,0	0,0	1,7
1A1V1F	2,6	4,5	3,8	5,9	0,0	3,4
TOTAL	14,5	22,7	9,4	11,8	10,0	13,5
2A2V	1,3	0,0	0,0	0,0	0,0	0,6
TOTAL	1,3	0,0	0,0	0,0	0,0	0,6
SOMME	100	100	100	100	100	100

Source : Fiches d'enregistrement des exploitations agricoles 2007, en date du 10 juin 2008, modifiées par la MRC d'Argenteuil

⇒ La moitié des fermes du secteur est ont plus d'une source de revenus tandis qu'à Harrington, 90 % des fermes ne possèdent qu'un seul revenu et 59 % à Grenville-sur-la-Rouge.

⁵ 1A = un revenu provenant des productions animales; 1V = un revenu provenant des productions végétales; 1F : un revenu provenant de l'exploitation forestière (bois ou acériculture); 1A1V; un revenu provenant des productions animales et un revenu provenant des productions végétales; 3A : trois revenus provenant de trois productions animales différentes sur une même ferme.

3.4.3. Pratiques agricoles

3.4.3.1. Irrigation

Tableau 19 Évolution de la pratique de l'irrigation des cultures en nombre de fermes et en superficie dans les MRC de la région des Laurentides et dans les municipalités de la MRC d'Argenteuil entre 2000 et 2005

	2000		2005	
	Fermes déclarantes	Superficie (ha)	Fermes déclarantes	Superficie (ha)
Les Laurentides	167	1287	144	1752
Deux-Montagnes	57	570	62	1044
Thérèse-De Blainville	22	266	22	219
Mirabel	49	338	36	396
La Rivière-du-Nord	9	32	2	x
Argenteuil	5	33	7	36
Les Laurentides	16	15	7	x
Antoine-Labelle	9	33	8	31
Municipalité				
Saint-André-d'Argenteuil			4	x
Lachute			1	x
Brownsburg-Chatham			2	x
Grenville-sur-la-Rouge et Harrington			0	0

Source : Recensement de l'agriculture, Statistique Canada, 2001 et 2006

4. Contexte socio-économique

4.1. Revenus agricoles par production

Tableau 20 Répartition des revenus des EAE en fonction des types de productions agricoles dans la MRC d'Argenteuil

Production	Fermes	Fermes revenu principal	Revenus bruts répartis par production (millions \$)	% revenus de la région	% revenus des productions animales	Principaux produits
Lait	69	63	17,7	59,2	81	3 865 vaches, 3 221 kg m.g. / jour
Bovins boucherie	47	42	2,1	7	10	1 553 vaches, 1 782 bovins produits
Porc	3	2	c.	-	-	9 000 porcs produits / an
Volaille	6	1	c.	-	-	n.s.
Chevaux	11	7	0,17	0,57	0,8	340 chevaux
Ovins	9	4	0,19	0,64	0,9	589 brebis, 688 agneaux /an et 255hL de lait/an
Autres productions animales	19	12	1,7	5,7	8	1150 cerfs rouges, 500 hL de lait de chèvre/an
Total		131	22,5	75	100	

Source : Fiches d'enregistrement des exploitations agricoles 2007, MAPAQ, en date du 10 juin 2008

Tableau 20 Répartition des revenus des EAE en fonction des types de productions agricoles dans la MRC d'Argenteuil (suite)

Production	Fermes	Fermes revenu principal	Revenus bruts répartis par production (millions \$)	% revenus de la région	% revenus des productions végétales	Principaux produits
Fruits	3	2	c.		c.	34 ha dont 16 ha de fraises
Légumes	10	7	0,5	2	7	78 ha dont 41 ha de maïs-sucré et 11 ha pommes de terre
Horticulture ornementale	4	4	1,5	5	21	57 ha dont 38 ha de conifères et 18 ha d'arbres de Noël
Cultures abritées	5	5	0,6	2	8	1,23 ha de serres
Grandes cultures	50	14	3,3	11	47	4434 ha dont 2438 ha maïs-grain et 783 ha soya
Fourrages	34	10	1	3	14	8434 ha dont 5700 ha de foin récolté et 2200 ha de pâturages
Acériculture	17	6	0,3	1	4	64 000 entailles, 467 ha
Autres superficies	3	0	c.			4860 ha de boisés
Total productions végétales		48	7,2	25	100	

Source : Fiches d'enregistrement des exploitations agricoles 2007, MAPAQ, en date du 10 juin 2008

- ⇒ Les revenus agricoles totaux pour la MRC d'Argenteuil s'élèvent à environ 29 millions de dollars.
- ⇒ Très forte activité d'élevage (73 % des entreprises et 74 % des revenus bruts à la ferme).
- ⇒ Les élevages atypiques (autres productions animales) constituent une forte proportion des élevages qui génèrent presque l'équivalent des revenus des bovins de boucherie.
- ⇒ Les revenus provenant de la production laitière représentent un peu plus de 80 % des revenus des productions animales dans la MRC d'Argenteuil. Les autres principaux revenus provenant de la production animale sont répartis également entre le bovin de boucherie et les autres productions animales. On note qu'il y a environ trois fois plus d'EAE en élevage de bovins de boucherie qu'il y en a pour les autres productions animales.
- ⇒ Seulement 17 fermes (EAE) pratiquent l'acériculture (seulement 6 en activité principale) pour un nombre d'entailles d'environ 69 375 sur un potentiel de 102 525 entailles sur les terres des EAE.
- ⇒ La plupart des entreprises qui produisent des fruits, des légumes, des plantes ornementales ou des cultures abritées en font leur revenu principal, ce qui n'est pas le cas pour les productions de fourrages, de grandes cultures ou acéricoles.
- ⇒ Les productions végétales qui engendrent le plus de revenus agricoles dans la MRC d'Argenteuil sont les grandes cultures, l'horticulture ornementale et les fourrages.

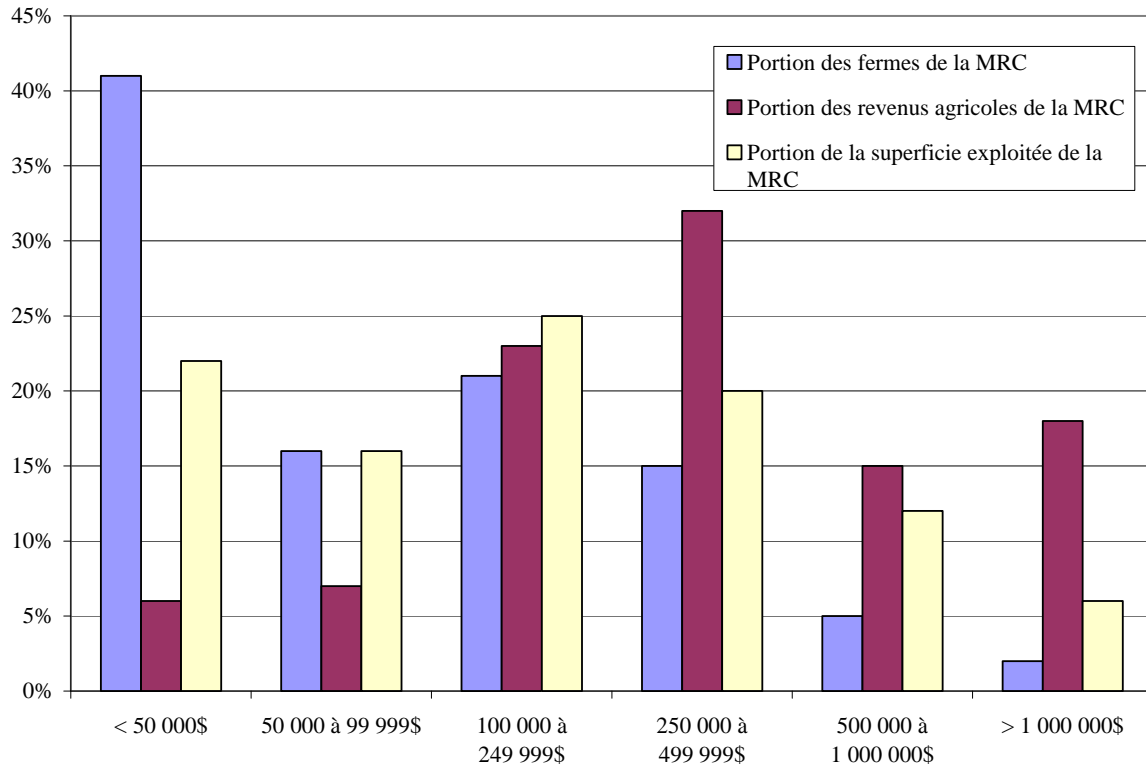
4.2. Revenus agricoles bruts par strates de revenus

Tableau 21 Répartition des entreprises agricoles de la MRC d'Argenteuil par tranches de revenus

Strates de revenu brut (\$)	Nombre de fermes	Portion des fermes de la MRC (%)	Revenus (millions de \$)	Portion des revenus agricoles de la MRC (%)	Superficie exploitée (ha)	Portion de la superficie exploitée de la MRC	Superficie moyenne des fermes (ha)
< 50 000 \$	67	38	1,6	5	3 818	20	57
50 000 à 99 999 \$	29	16	2,1	7	3 128	16	108
100 000 à 249 999 \$	38	21	6,7	23	4 829	25	127
250 000 à 499 999 \$	26	15	9,3	32	3 925	20	151
500 000 à 1 000 000 \$	8	5	4,3	15	2 302	12	288
> 1 000 000 \$	4	2	5,2	18	1 174	6	294
Sans revenu déclaré	6	3	0,0	0	379	2	63
Total	178	100	29,2	100	19 555	100	

Source : Fiche d'enregistrement 2007, MAPAQ, à jour le 8 août 2008

Graphique 7 Répartition des fermes de la MRC d'Argenteuil classées par tranches de revenus agricoles bruts



Source : Fiche d'enregistrement 2007, MAPAQ, à jour le 8 août 2008

- ⇒ Près de 40 % des EAE de la MRC génèrent moins de 50 000 \$ de revenu brut annuellement. Ces EAE pourraient être considérés comme pratiquant l'agriculture à temps partiel. Cette proportion représente 6 % des revenus bruts agricoles de la MRC.
- ⇒ Il y a près de 2 fois moins d'EAE déclarant générer entre 50 000 et 100 000 \$ de revenus qu'il y en a déclarant des revenus de moins de 50 000 \$.
- ⇒ Le reste des fermes se répartit dans les classes de revenus de 100 000 à 250 000 \$ et celle de 250 000 et plus. Les EAE déclarant générer plus de 250 000 \$ représentent 38 % des terres exploitées par les EAE et correspondent à 64 % des revenus agricoles de la MRC d'Argenteuil.
- ⇒ Il existe 4 fermes dans la MRC d'Argenteuil qui déclarent générer plus de 1 million \$ de revenu brut annuellement et exploitent seulement 6 % de la superficie exploitée totale des EAE pour une moyenne d'environ 300 ha par ferme.

Tableau 22 Dénombrement des entreprises agricoles selon le palier gouvernemental

Secteurs	Nombre de fermes par palier		Nombre de fermes par tranches de revenus		
	Fédéral (2006)	Provincial	2 500-5 000 \$ ou plus	5 000 à 50 000 \$	50 000 \$ et +
	A	B	A - B		
Région					
Laurentides	1448	1278	170	548	730
MRC					
Deux-Montagnes	304	278	26	101	177
Thérèse-De Blainville	91	91	0	42	49
Mirabel	373	354	19	144	210
La Rivière-du-Nord	79	55	24	23	32
Argenteuil	209	179	30	74	105
Les Laurentides	134	86	48	56	30
Antoine-Labelle	258	278	-20	155	123
Municipalité					
Saint-André-d'Argenteuil	93	76	17	27	49
Lachute	24	22	2	14	8
Brownsburg-Chatham	58	53	5	21	32
Grenville-sur-la-Rouge		18		6	12
Harrington		10		7	3
Grenville-sur-la-Rouge et Harrington	34	28	16	13	15

Source : Fiches d'enregistrement des exploitations agricoles 2007, MAPAQ, en date du 10 juin 2008 et Recensement de l'agriculture, Statistique Canada, 2006

- ⇒ La MRC d'Argenteuil se classe au troisième rang en termes de proportion de EAE générant plus de 50 000 \$ par année après les MRC de Deux-Montagnes et Mirabel.
- ⇒ Par municipalité, c'est à Grenville-sur-la-Rouge que l'on retrouve la plus grande proportion de EAE qui génère plus de 50 000 \$ de revenus par année suivie des municipalités de Saint-André-d'Argenteuil et Brownsburg-Chatham. Les proportions sont respectivement de 67 %, 65 % et 61 %.

⇒ Selon Statistique Canada, on dénombre 209 exploitations agricoles⁶ recensées dans la MRC en 2006. Selon le MAPAQ, il y a en a 179 en 2008. Ainsi, il y a 30 entreprises qui pratiquent l'agriculture de loisirs (revenus entre 2 500 et 5 000 \$) et 74 qui font de l'agriculture à temps partiel et sont probablement pluriactifs.

4.3. Financement agricole dans la MRC d'Argenteuil par la FADQ⁷

Tableau 23 Évolution du financement de l'agriculture dans la MRC d'Argenteuil par la FADQ

	Année financière	2003-2004	2004-2005	2005-2006	2006-2007	2007-2008
Prêts	Nombre de prêts	20	37	40	25	42
	Nombre de certificats émis	16	21	26	19	29
	Montants (milliers \$)	3370,4	9 422,2	4 493,3	6 443	9 978,4
Ouverture de crédit	Nombre	0	x	x	0	0
	Montants (milliers \$)	0	x	x	0	0
Subventions à l'établissement	Nombre	x	3	0	x	x
	Personnes	x	4	0	x	x
	Montants (milliers \$)	x	110,0	0	x	x
En cours ⁸	Nombre de clients	89	86	82	72	74
	Montants (milliers \$)	24 066	25 165	24 053	22 198	27 650

Source : Direction de la recherche et de la planification, La Financière agricole de Québec, avril 2009

⇒ Les montants totaux actuels de prêts agricoles en 2007-2008 garantis par la Financière agricole du Québec s'élevaient à 27,7 millions \$ répartis sur 74 clients. Il existe également d'autres institutions financières qui offrent ces types de prêts (c.-à-d. Financement agricole Canada).

⁶ Une ferme, un ranch ou une autre exploitation agricole qui produisent des [produits agricoles](#) en vue de les vendre. **Les exploitations comprennent aussi** : les parcs d'engraissement, les serres, les champignonnières et les pépinières; les fermes de production d'arbres de Noël, les fermes d'élevage d'animaux à fourrure, les fermes d'élevage de gibier, les gazonnières, les érablières et les exploitations de culture de fruits et de petits fruits; les exploitations apicoles et les couvoirs; les exploitations d'élevage de bétail non traditionnel (bisons, chevreuils, élans, lamas, alpagas, sangliers, etc.) et de volaille non traditionnelle (autruches, émeus, etc.) si les animaux ou les produits dérivés sont produits dans l'intention de vendre; les jardins potagers si les produits agricoles sont produits dans l'intention de vendre; et les exploitations qui gardent des chevaux en pension, les écuries de randonnée et les écuries qui s'occupent de garder ou d'entraîner les chevaux, même si aucun produit agricole n'est vendu. **Il n'est pas nécessaire que l'exploitation ait réalisé des ventes au cours des 12 derniers mois, mais elle doit avoir l'intention d'en réaliser.** (Source : Statistique Canada, glossaire agricole)

⁷ FADQ : Financière Agricole du Québec

⁸ En cours : les montants totaux actuels de prêts agricoles en cours garantis par la Financière Agricole du Québec en date du 31 mars de chaque année.

4.4. Capital agricole total, revenus et dépenses de fonctionnement totales

Tableau 24 Capital agricole total, revenus bruts et dépenses liées au fonctionnement des fermes en 2005/2006

	Capital agricole total (2006)	Revenus bruts (2005)	Dépenses totales (2005)
Les Laurentides	1 124 644 595	283 168 037	228 148 586
Argenteuil	174 010 914	30 031 814	22 915 683
Saint-André- d'Argenteuil	78 040 919	14 475 613	9 777 776
Lachute	25 499 571	3 512 466	3 240 403
Brownsburg- Chatham	49 640 642	9 706 617	8 128 369
Grenville-sur-la- Rouge et Harrington	20 829 782	2 337 118	1 769 135

Source : Recensement de l'agriculture, Statistique Canada, 2006

Tableau 25 Évolution du revenu agricole brut de la MRC d'Argenteuil

Année	1990	1995	2000	2005
Revenu brut	17,0	20,6	24,4	30,0

Source : Recensement de l'agriculture, 1991, Statistique Canada, 1996, 2001 et 2006

Tableau 26 Capital agricole total, revenus bruts et dépenses liées au fonctionnement des fermes en 2000/2001

	Capital agricole total (2001)	Revenus bruts (2000)	Dépenses totales (2000)
Laurentides	893 033 835	210 522 751	173 325 700
Argenteuil	137 560 371	24 359 366	19 611 968

Source : Recensement de l'agriculture, Statistique Canada, 2001

- ⇒ Selon Statistique Canada en 2006, le capital agricole total de la MRC s'élève à 174 millions de dollars ce qui représente 16 % du capital agricole total de la région des Laurentides. Pour ce qui est du ratio «revenus agricoles totaux / capital agricole total», il est à noter que la MRC d'Argenteuil possède un ratio plus faible que celui de la région des Laurentides. Ils sont respectivement de 17 % et 25 %.
- ⇒ La MRC d'Argenteuil produit moins de revenus que la moyenne laurentienne pour un même capital d'actif. Les taux sont d'environ 20 % pour Brownsburg-Chatham et Saint-André-d'Argenteuil et de 14 % à Lachute. Le taux le plus faible se retrouve à Grenville-sur-la-Rouge et Harrington et s'établit à 11 %.
- ⇒ Selon Statistique Canada, le ratio «dépenses totales / revenus agricoles bruts totaux» montre que de façon globale que les fermes de la MRC d'Argenteuil possèdent un ratio de 76 % lorsqu'au niveau de la région des Laurentides, il est de 81 %.
- ⇒ La MRC d'Argenteuil a une moins grande proportion de dépenses que la moyenne laurentienne pour générer un même revenu. Toutefois, c'est à Lachute que le taux s'avère le plus élevé (92 %) et à Saint-André-d'Argenteuil qu'il s'avère le plus faible (68 %). On note qu'il est de 84 % à Brownsburg-Chatham et de 76 % dans Grenville-sur-la-Rouge et Harrington.

4.5. Emplois agricoles

Tableau 27 Répartition de la main-d'œuvre agricole familiale et embauchée sur les fermes de la MRC d'Argenteuil

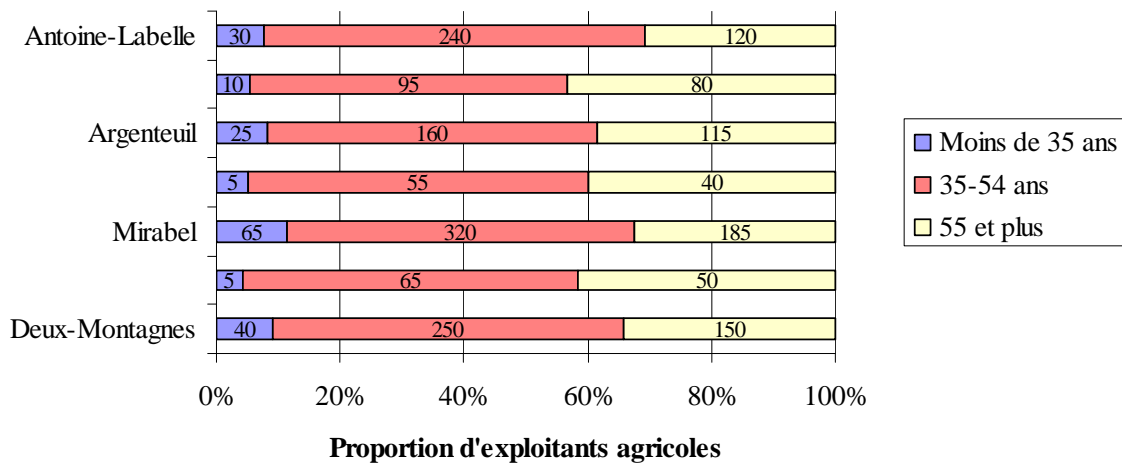
Type de main d'œuvre		Nombre d'hommes	Nombre de femmes	TOTAL
Familiale	Propriétaires	184	74	258
	Conjoints et conjointes (non-propriétaires)	9	72	81
	Autres membres de la famille (plus de 14 ans)	73	37	110
Total		266	183	449
Embauchée	Plein temps	28	4	32
	Temps partiel	1	0	1
	Saisonnière	80	59	139
	<i>Moins de 5 semaines</i>	29	16	
	<i>De 5 à 9 semaines</i>	6	0	
	<i>De 10 à 19 semaines</i>	27	5	
	<i>De 20 à 29 semaines</i>	10	35	
<i>De 30 à 39 semaines</i>	8	3		
Total		375	246	621

Source : Fiches d'enregistrement des exploitations agricoles 2007, MAPAQ, en date du 10 juin 2008

- ⇒ La MRC d'Argenteuil fournit de l'emploi agricole à 621 personnes.
- ⇒ La majorité de la main-d'œuvre agricole dans la MRC d'Argenteuil est familiale. Dans les faits, les propriétaires la comblent à 42 % et les membres de la famille à 31 %.
- ⇒ La majorité des emplois, soit 139, sont saisonniers et représentent 22 % de la main-d'œuvre agricole de la MRC d'Argenteuil.
- ⇒ La main-d'œuvre agricole embauchée à temps plein ou partiel représente 5 % de la main-d'œuvre agricole de la MRC d'Argenteuil (32 emplois).
- ⇒ Dans la MRC d'Argenteuil, 60 % de la main-d'œuvre est masculine.

4.6. Nombre et âge des exploitants agricoles

Graphique 8 Répartition et dénombrement des producteurs agricoles des MRC de la région des Laurentides classés par tranches d'âge



Source : Recensement de l'agriculture, 2006, Statistique Canada

- ⇒ La répartition des exploitants agricoles de la MRC d'Argenteuil en fonction de leur âge est semblable à celle de la région administrative des Laurentides.

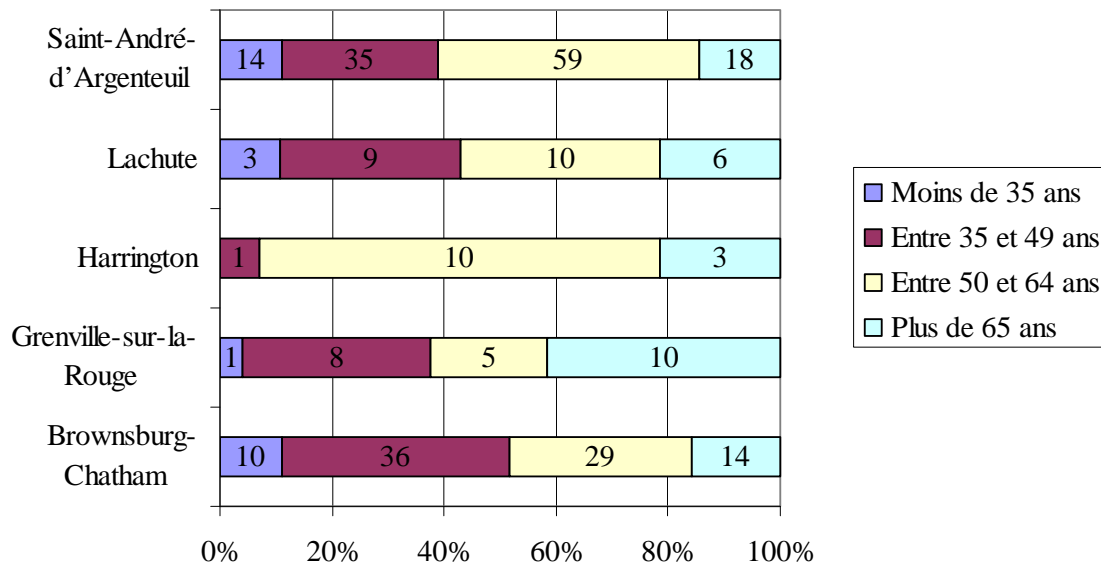
4.6.1. La MRC d'Argenteuil et ses municipalités

Tableau 28 Répartition de l'âge des exploitants des EAE par municipalité dans la MRC d'Argenteuil

Municipalité	Nombre d'exploitants	Moins de 35 ans	Entre 35 et 49 ans	Entre 50 et 64 ans	Plus de 65 ans
Brownsburg-Chatham	89	10	36	29	14
Grenville-sur-la-Rouge	24	1	8	5	10
Harrington	14	0	1	10	3
Lachute	28	3	9	10	6
Saint-André-d'Argenteuil	126	14	35	59	18
MRC	281	28	89	113	51

Source : Fiche d'enregistrement des exploitations agricoles 2007, MAPAQ, mise à jour en janvier 2010

Graphique 9 Répartition et dénombrement des producteurs agricoles de la MRC d'Argenteuil classés par tranches d'âge



Source : Fiche d'enregistrement des exploitations agricoles 2007, MAPAQ, mise à jour en janvier 2010

- ⇒ Il existe une grande disparité entre les municipalités pour la répartition de l'âge des exploitants.
- ⇒ Plus de 50 % des exploitants agricoles de Brownsburg-Chatham sont âgés de moins de 50 ans.
- ⇒ C'est à Saint-André-d'Argenteuil que l'on retrouve le plus d'exploitants agricoles âgés de moins de 35 ans.
- ⇒ 93 % des exploitants agricoles de Harrington sont âgés de plus de 50 ans.

4.6.2. Âge moyen des exploitants agricoles selon le nombre d'exploitants par ferme

Tableau 29 Âge moyen des exploitants agricoles en fonction du nombre d'exploitants par ferme par MRC de la région des Laurentides et par municipalité dans la MRC d'Argenteuil

	Âge moyen des producteurs agricoles	Âge moyen des producteurs agricoles des fermes ayant 1 exploitant	Âge moyen des producteurs agricoles des fermes ayant plus de 2 exploitants
Région			
Laurentides	50,4	52,3	49,1
MRC			
Deux-Montagnes	50,3	52,1	49,1
Thérèse-De Blainville	50,7	51,8	49,7
Mirabel	49,4	51,4	48,4
La Rivière-du-Nord	51,1	51,3	50,9
Argenteuil	51,5	53,5	50,1
Les Laurentides	53,1	54,5	51,6
Antoine-Labelle	49,5	52,1	47,9
Municipalité			
Saint-André-d'Argenteuil	50,2	51,2	49,5
Lachute	52,3	53,1	51,8
Brownsburg-Chatham	48,7	51,2	47,2
Grenville-sur-la-Rouge et Harrington	59,3	63,1	56

Source : Recensement de l'agriculture, Statistique Canada, 2006

⇒ Le secteur ouest de la MRC d'Argenteuil comprend les exploitants agricoles qui ont la moyenne d'âge la plus élevée au Québec (donnée non fournie dans les tableaux de Statistique Canada).

4.7. Sexe des exploitants

Tableau 30 Nombre d'exploitants agricoles (EA) et leur sexe dans les MRC de la région des Laurentides et des municipalités de la MRC d'Argenteuil

	Nombre d'EA	Nombre de femmes	Nombre d'hommes	Proportion de femmes
Région				
Laurentides	1448	590	1510	28 %
MRC				
Deux-Montagnes	304	115	325	26 %
Thérèse-De Blainville	91	30	95	24 %
Mirabel	373	165	405	29 %
La Rivière-du-Nord	79	30	75	29 %
Argenteuil	209	90	215	30 %
Les Laurentides	134	55	125	31 %
Antoine-Labelle	258	115	260	30 %
Municipalité				
Saint-André-d'Argenteuil	93	40	95	31 %
Lachute	24	15	30	43 %
Brownsburg-Chatham	58	25	55	29 %
Grenville-sur-la-Rouge	34	15	30	30 %

Source : Recensement de l'agriculture, Statistique Canada, 2006

- ⇒ La MRC d'Argenteuil possède une proportion d'exploitants agricoles de sexe féminin légèrement plus élevée que celle de la région des Laurentides.
- ⇒ Lachute est la municipalité de la MRC d'Argenteuil qui possède la plus grande proportion d'exploitants agricoles de sexe féminin.

4.8. Heures de travail

On dénote une augmentation de près de 25 % de l'utilisation d'un ordinateur par les entreprises agricoles entre 2001 et 2006. Le recensement de l'agriculture de 2006 révélait que 98 fermes utilisaient un ordinateur, soit 47 % des fermes de la MRC.

Tableau 31 Proportion d'exploitants selon la quantité d'heures travaillées à la ferme par semaine

Heures de travail agricole	Nombre d'exploitants			Total
	Moins de 20 h	Entre 20 et 40 h	Plus de 40 h	
Région				
Laurentides	445	455	1 195	2 095
MRC				
Deux-Montagnes	90	95	265	450
Thérèse-De Blainville	25	30	60	115
Mirabel	100	110	350	560
La Rivière-du-Nord	20	25	55	100
Argenteuil	55	75	175	305
Les Laurentides	50	35	90	175
Antoine-Labelle	100	85	200	385
Municipalité	Nb	Nb	Nb	Nb
Saint-André-d'Argenteuil	20	25	90	135
Lachute	10	10	20	40
Brownsburg-Chatham	15	20	55	90
Grenville-sur-la-Rouge et Harrington	10	15	20	45

Source : Recensement de l'agriculture, Statistique Canada, 2006

⇒ Selon Statistique Canada, 18 % des exploitants consacraient moins de 20 heures par semaine à leur ferme lorsque la moyenne laurentienne est de 21 %. Cette proportion est de 25 % à Lachute et 15 % à Saint-André-d'Argenteuil.

4.9. Utilisation d'un ordinateur pour l'entreprise agricole

Tableau 32 Nombre de fermes utilisant un ordinateur pour l'entreprise agricole

	2001	2006
Laurentides	647	685
Argenteuil	81	98
Saint-André-d'Argenteuil		45
Lachute		10
Brownsburg-Chatham		33
Grenville-sur-la-Rouge et Harrington		10

Source : Recensement de l'agriculture, Statistique Canada, 2001 et 2006

⇒ On dénote une augmentation de près de 25 % de l'utilisation d'un ordinateur par les entreprises agricoles entre 2001 et 2006. Le recensement de l'agriculture de 2006 révélait que 98 fermes utilisaient un ordinateur, soit 47 % des fermes de la MRC.

5. La relève agricole

5.1. Relève agricole établie

Tableau 33 Répartition de la relève agricole établie par municipalité dans la MRC d'Argenteuil

Municipalité	Nombre	Pourcentage (%)
Saint-André-d'Argenteuil	15	50
Lachute	4	13
Brownsburg-Chatham	8	27
Grenville-sur-la-Rouge et Harrington	3	10
Total MRC	30	100

Source : Recensement de la relève agricole établie, MAPAQ, 2006

⇒ 77 % de la relève agricole établie de moins de 40 ans en 2006 dans la MRC d'Argenteuil est située à Saint-André-d'Argenteuil et à Brownsburg-Chatham.

Tableau 34 Âge de la relève agricole établie

Âge	Nombre
Moins de 25 ans	1
De 25 à 34 ans	14
35 ans et plus	15
Nombre de répondants	30
Âge moyen	33,2 ans

Source : Recensement de la relève agricole établie, MAPAQ, 2006

⇒ 50 % de la relève agricole établie dans la MRC d'Argenteuil avait entre 35 et 39 ans en 2006.

Tableau 35 Répartition de la relève établie selon la production principale de l'entreprise

Source principale de revenu	Nombre
Acériculture	0
Bovins de boucherie	-
Bovins laitiers	22
Porcs	0
Autres productions animales	X
Fruits et légumes	X
Autres productions végétales	X
Mixte	X
Total	30

Source : Recensement de la relève agricole établie, MAPAQ, 2006

- ⇒ 73 % de la relève agricole établie ayant moins de 40 ans en 2006 exploite une exploitation agricole dont le revenu principal provient des bovins laitiers.
- ⇒ Il n'y a aucune relève agricole de moins de 40 ans en 2006 qui s'est établie en acériculture ou en production porcine dans la MRC d'Argenteuil.

Tableau 36 Parts possédées par la relève agricole établie des entreprises agricoles de la MRC d'Argenteuil

Parts possédées	Nombre
Moins de 25 %	7
De 25 à 49 %	7
50 à 74 %	6
75 à 99 %	x
100 %	9
Total	30
Moyenne des parts	57 %

Source : Recensement de la relève agricole établie, MAPAQ, 2006

- ⇒ 67 % de la relève agricole établie de moins de 40 ans en 2006 possède moins de 75 % des parts de leur entreprise agricole.

Tableau 37 Type d'établissement de la relève agricole

Type d'établissement	Nombre
Acquisition d'une entreprise existante	23
Démarrage d'une nouvelle entreprise	7
Total	30

Source : Recensement de la relève agricole établie, MAPAQ, 2006

⇒ 77 % de la relève agricole établie de moins de 40 ans en 2006 dans la MRC d'Argenteuil a repris une entreprise déjà existante.

Tableau 38 Répartition des jeunes agriculteurs en fonction de l'année de démarrage

Année de démarrage de l'entreprise	Nombre
Avant 1986	X
Entre 1987 et 1996	11
Entre 1997 et 2001	10
Entre 2002 et 2003	X
Entre 2004 et 2005	X
Après 2005	0
Total	26
Nombre de réponses manquantes	4

Source : Recensement de la relève agricole établie, MAPAQ, 2006

⇒ Au moins 70 % de la relève agricole établie de moins de 40 ans en 2006 a démarré ou a pris acquisition de son entreprise agricole entre 1987 et 2001.

Tableau 39 Utilisation des sources d'aide financière locales par la relève agricole

	Aide financière du CLD
Oui	1
Non	29
Total	30

Source : Recensement de la relève agricole établie, MAPAQ, 2006

⇒ Il existe une très faible utilisation des aides financières disponibles par le CLD aux entreprises en démarrage.

Tableau 40 Stratégies d'établissement utilisées par la relève agricole

Stratégies d'établissement utilisées	Nombre
Transfert familial d'actifs	23
Location d'actifs	8
Expansion ou diversification de l'entreprise existante	10
Emploi extérieur	10

Source : Recensement de la relève agricole établie, MAPAQ, 2006

⇒ 77 % de la relève agricole établie a eu une stratégie d'établissement basée sur le transfert familial d'actifs dans la MRC d'Argenteuil.

Tableau 41 Formation de la relève agricole

	Formation complétée	Formation en cours	Total formation agricole obtenue ou en cours
Non diplômé	6	1	
DEC - Formation collégiale agricole	4	5	9
DEC - Autre formation collégiale	3	3	
DEP - Formation secondaire agricole	3	1	4
DES - Diplôme d'études secondaires	16	5	
Valeur non spécifiée	2		
Total	26 / 34 diplômés provenant de 31 entreprises	14 dont 9 détiennent déjà un diplôme	13

Source : Fiche d'enregistrement des exploitations agricoles 2007, MAPAQ, mise à jour en janvier 2010.

5.2. Recensement de la future relève agricole

Tableau 42 Dénombrement du taux d'identification de la relève agricole familiale des entreprises agricoles de la MRC d'Argenteuil

Municipalité	Nombre de fermes	Avec relève identifiée	Sans relève identifiée	Vente ou transfert prévu d'ici 5 ans
Brownsburg-Chatham	53	17 %	83 %	13 %
Grenville-sur-la-Rouge	17	24 %	76 %	18 %
Harrington	11	0 %	100 %	9 %
Lachute	22	14 %	86 %	9 %
Saint-André-d'Argenteuil	76	20 %	80 %	17 %
Total	179	18 %	78 %	14,4 %

Source : Fiche d'enregistrement 2007, MAPAQ, mise à jour le 10 décembre 2008

Note : relève agricole familiale : enfants âgés de plus de 14 ans qui ne détiennent pas de parts dans l'entreprise.

- ⇒ Près de 15 % des exploitations agricoles enregistrées seront vendues ou transférées d'ici 5 ans, ce qui représente 27 EAE.
- ⇒ C'est dans la municipalité de Grenville-sur-la-Rouge que l'on retrouve la plus grande proportion de EAE possédant une relève identifiée avec 24 % des EAE.
- ⇒ C'est à Harrington que l'on retrouve le moins de relève agricole identifiée avec 0 % des EAE, suivie de Lachute avec 14 %.

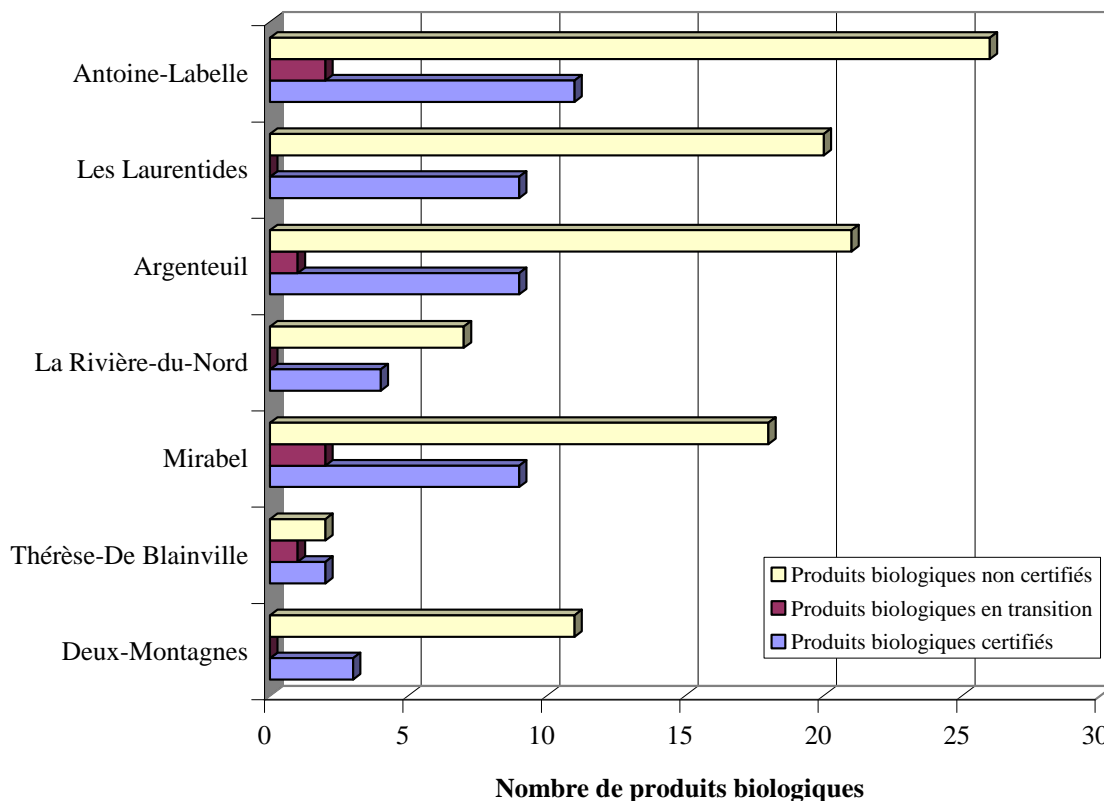
6. Agriculture biologique

Tableau 43 Répartition des produits biologiques en fonction du type de produits et selon leur état de certification par secteur

	Foin et grandes cultures			Fruits et légumes			Élevage		
	Produits certifiés bio	Produits en transition	Produits « bio » non certifiés	Produits certifiés bio	Produits en transition	Produits « bio » non certifiés	Produits certifiés bio	Produits en transition	Produits « bio » non certifiés
Région									
Laurentides	14	5	35	16	1	32	7	2	35
MRC									
Deux-Montagnes	1	0	4	3	0	6	0	0	3
Thérèse-De Blainville	2	1	0	0	0	2	0	0	0
Mirabel	2	1	5	5	1	5	0	0	6
La Rivière-du-Nord	1	0	1	0	0	2	2	0	3
Argenteuil	2	1	11	5	0	5	0	0	5
Les Laurentides	5	0	6	2	0	4	5	0	7
Antoine-Labelle	1	2	8	1	0	8	0	2	11
Municipalité									
Saint-André-d'Argenteuil	0	1	3	2	0	1	0	0	3
Lachute	0	0	1	0	0	1	0	0	0
Brownsburg-Chatham	2	0	3	3	0	2	0	0	0
Grenville-sur-la-Rouge et Harrington	0	0	4	0	0	1	0	0	2

Source : Recensement de l'agriculture, Statistique Canada, 2006

Graphique 10 Répartition des produits biologiques par MRC en fonction de leur état de certification dans la région des Laurentides



Source : Recensement de l'agriculture, Statistique Canada, 2006

- ⇒ Après la MRC d'Antoine-Labelle, c'est la MRC d'Argenteuil qui possède le plus de produits biologiques non certifiés. Parmi les produits biologiques non certifiés dans la MRC d'Argenteuil, 53 % sont des produits agricoles qui se classent dans les fourrages et les grandes cultures.
- ⇒ En 2006, il existait 7 produits certifiés biologiques dans la MRC d'Argenteuil et un produit en transition.
- ⇒ 63 % des produits agricoles certifiés biologiques ou en transition dans la MRC sont situés à Brownsburg-Chatham. Il n'y en a aucun dans les municipalités de Lachute, de Grenville-sur-la-Rouge et de Harrington.
- ⇒ 63 % des produits agricoles certifiés biologiques ou en transition dans la MRC d'Argenteuil sont des fruits et des légumes.
- ⇒ 36 % des produits de fourrages et de grandes cultures biologiques non certifiés de la MRC d'Argenteuil sont situés à Grenville-sur-la-rouge et à Harrington.
- ⇒ Les produits d'élevage biologique non certifiés sont situés à Saint-André-d'Argenteuil, Grenville-sur-la-Rouge et Harrington.

7. Agroenvironnement

7.1. Gestion des engrais de ferme et des autres fertilisants

7.1.1. Général

7.1.1.1. Nombre d'entreprises ayant un PAEF (contrôle)

Tableau 44 Entreprises agricoles détentrices d'un plan agroenvironnemental de fertilisation

Municipalité	PAEF réalisé	Fermes déclarantes
Brownsburg-Chatham	O	26
	N	32
Grenville-sur-la-Rouge	O	9
	N	8
Harrington	O	1
	N	9
Lachute	O	7
	N	16
Saint-André-d'Argenteuil	O	35
	N	48
MRC d'Argenteuil	O	78
	N	113

Source : Fiche d'enregistrement des exploitations agricoles, MAPAQ, décembre 2009

- ⇒ 41 % des EAE possèdent un PAEF en 2009 dont environ la moitié de ces entreprises sont situées à Saint-André-d'Argenteuil.
- ⇒ La municipalité qui contient la plus grande proportion de fermes ayant un PAEF est Grenville-sur-la-Rouge (53 %), suivie de Brownsburg-Chatham (49 %).

7.1.1.2. Nombre d'entreprises faisant affaire avec un club agroenvironnemental

Tableau 45 Entreprises agricoles membres d'un club agroenvironnemental dans la MRC d'Argenteuil par municipalité

Municipalité	Membre d'un club agroenvironnemental	Fermes déclarantes
Brownsburg-Chatham	N	40
	O	18
Grenville-sur-la-Rouge	N	12
	O	5
Harrington	N	8
	O	2
Lachute	N	15
	O	8
Saint-André-d'Argenteuil	N	61
	O	22
MRC d'Argenteuil	N	136
	O	55

Source : Fiche d'enregistrement des exploitations agricoles, MAPAQ, décembre 2009

- ⇒ 29 % des EAE de la MRC d'Argenteuil sont membres d'un club environnemental.
- ⇒ 40 % des EAE membres d'un club agroenvironnemental sont situées à Saint-André d'Argenteuil.

7.1.1.3. Bilans de phosphore

Tableau 46 Bilan de phosphore 2003 déposé au MDDEP

MRC d'Argenteuil	Fermes déclarantes
Bilans disponibles	66
Bilans en surplus	6 (9 %)
Unité animale des fermes déclarantes	5 905 (60 % du total de la MRC)
Superficies cultivées des fermes déclarantes	7 422 ha (55 % des superficies cultivées par les fermes de la MRC)
Quantité de phosphore du cheptel	255 090 kg
Quantité de phosphore des engrais minéraux	204 101 kg
Quantité de phosphore des MRF	4 854 kg
Quantité de phosphore des fumiers importés	27 423 kg
Quantité totale de fumier à gérer	491 469 kg
Capacité d'échange de terres en propriété	538 938 kg
Capacité d'épandage de terres en location	145 503 kg
Capacité de phosphore pouvant être disposé sur les terres	609 464 kg
Bilans de phosphore des 66 fermes	- 198 995
Proportion de la capacité du dépôt autorisé comblé par les apports de phosphore	71 %

Source : Base de données Signal, 2009

- ⇒ Selon une évaluation basée sur un recueil des PAEF de 66 producteurs en 2004 (représentant environ 55 % des superficies cultivées et 60 % des UA), la capacité du dépôt autorisé par le MDDEP est comblée à 71 % par des apports de phosphore (toutes sources de phosphore confondues).
- ⇒ Bilans des sources de phosphore pour 66 fermes: 50 % cheptel, 40 % engrais minéraux, 6 % importé, 4 % autres.

7.1.1.4. Engrais minéraux et produits chaulant

Tableau 47 Variation du nombre de fermes et des montants investis dans l'achat d'engrais minéraux et de chaux entre 2000 et 2005 dans les MRC de la région des Laurentides et dans les municipalités de la MRC d'Argenteuil

	2000			2005		
	Nombre de fermes déclarantes	Nombre de fermes total	Montant investi (\$)	Nombre de fermes déclarantes	Nombre de fermes total	Montant investi (\$)
Région						
Laurentides	920	1531	6 871 265	844	1444	8 739 361
MRC						
Deux-Montagnes	226	316	1 680 492	204	307	2 351 463
Thérèse-De Blainville	69	121	616 883	65	108	710 222
Mirabel	257	403	2 583 626	238	385	3 134 415
La Rivière-du-Nord	35	73	247 122	38	63	430 319
Argenteuil	134	220	879 595	120	213	1 184 908
Les Laurentides	68	136	211 542	60	113	172 857
Antoine-Labelle	131	262	652 005	119	255	755 177
Municipalité						
Saint-André-d'Argenteuil				62	93	554 304
Lachute				12	24	185 065
Brownsburg-Chatham				30	58	368 408
Grenville-sur-la-Rouge et Harrington				16	34	77 131

Source : Recensement de l'agriculture, Statistique Canada, 2001 et 2006

- ⇒ Entre les années 2000 et 2005, il y a eu une augmentation de 35 % des montants investis dans l'achat d'engrais minéraux et de chaux dans la MRC d'Argenteuil.
- ⇒ Il y a eu une baisse de 10 % du nombre de fermes qui ont déclaré avoir acheté des engrais minéraux et de la chaux entre 2000 et 2005 dans la MRC d'Argenteuil.

Tableau 48 Montants moyens investis par ferme pour l'achat d'engrais minéral et de chaux en 2005 dans les MRC de la région des Laurentides et les municipalités de la MRC d'Argenteuil

	Montants moyens investis par ferme déclarante (\$)	Proportion des fermes ayant déclaré acheter ces produits (%)
Région		
Laurentides	10 355	58
MRC		
Deux-Montagnes	11 527	66
Thérèse-De Blainville	10 926	60
Mirabel	13 170	62
La Rivière-du-Nord	11 324	60
Argenteuil	9 874	56
Les Laurentides	2 881	53
Antoine-Labelle	6 346	47
Municipalité		
Saint-André-d'Argenteuil	8 940	67
Lachute	15 422	50
Brownsburg-Chatham	12 280	52
Grenville-sur-la-Rouge et Harrington	4 821	47

Source : Recensement de l'agriculture, Statistique Canada, 2006

- ⇒ En 2005, 56 % des fermes de la MRC d'Argenteuil ont déclaré avoir acheté des engrais minéraux et/ou de la chaux pour une moyenne de 9 874 \$ par ferme déclarante.
- ⇒ Près de 70 % des fermes de la municipalité de Saint-André-d'Argenteuil ont acheté des engrais minéraux et/ou de la chaux en 2005. Cette proportion diminue à environ 50 % pour les autres municipalités.
- ⇒ La municipalité de Lachute possède le montant investi pour les engrais minéraux et la chaux par ferme déclarante le plus élevé, soit 15 422 \$ par ferme. La plus faible moyenne revient à Grenville-sur-la-Rouge et Harrington (4 821 \$ par ferme déclarante).

Tableau 49 Achats d'engrais minéraux par les entreprises agricoles de la MRC d'Argenteuil

Municipalité	Fermes déclarantes				Achats d'engrais (\$)
	Producteurs	Sans achats d'engrais	Achat engrais déclaré	Achat < 5 000 \$	
Brownsburg-Chatham	58	29	29	12	413 000
Grenville-sur-la-Rouge	17	7	10	4	59 000
Harrington	10	7	c.	c.	14 000
Lachute	23	11	12	5	181 000
Saint-André-d'Argenteuil	84	33	51	27	422 000
MRC d'Argenteuil	192	87	105	50	1 090 000

Source : Fiche d'enregistrement des exploitations agricoles, MAPAQ, décembre 2009

- ⇒ En 2009, un peu plus de 1 000 000 \$ ont été investis dans l'achat d'engrais dans la MRC d'Argenteuil, dont 77 % à Brownsburg-Chatham et Saint-André-d'Argenteuil.
- ⇒ Harrington est la municipalité dans la MRC où il y a la moins grande proportion de EAE déclarant acheter des engrais minéraux. En 2009, les montants investis dans cette municipalité pour ces produits représentent 1 % de ceux investis dans la MRC.

Tableau 50 Variation du nombre d'exploitations agricoles et de la superficie affectée par l'utilisation d'engrais minéraux par MRC de la région des Laurentides et des municipalités de la MRC d'Argenteuil en 2000 et 2005

	2000		2005	
	Fermes déclarantes	Hectares	Fermes déclarantes	Hectares
Région				
Laurentides	753	34319	691	36236
MRC				
Deux-Montagnes	204	7093	188	7569
Thérèse-De Blainville	56	2738	57	2199
Mirabel	220	13419	203	13857
La Rivière-du-Nord	21	839	23	962
Argenteuil	110	5803	106	7153
Les Laurentides	43	782	30	721
Antoine-Labelle	99	3644	84	3776
Municipalité				
Saint-André-d'Argenteuil			56	2918
Lachute			13	1285
Brownsburg-Chatham			25	2207
Grenville-sur-la-Rouge et Harrington			12	743

Source : Statistique Canada, recensement de l'agriculture 2001 et 2006

⇒ Parmi les MRC de la région des Laurentides, c'est la MRC d'Argenteuil qui a connu la plus grande augmentation de superficies fertilisées avec des engrais minéraux entre 2000 et 2005 (augmentation de 23 % versus 6 % pour la moyenne laurentienne).

7.1.2. Effluents d'élevage

7.1.2.1. Gestion des déjections et des eaux de laiteries

Tableau 51 Les structures d'entreposage des déjections animales dans la MRC d'Argenteuil

Municipalité	Brownsburg-Chatham	Harrington	Saint-André-d'Argenteuil	Lachute	Grenville-sur-la-Rouge	MRC d'Argenteuil
Plate-forme égouttante	5	0	7	2	1	15
Plate-forme non égouttante	1	0	2	0	0	3
Réservoir étanche	4	0	12	2	3	21
Lagune en sol	9	0	3	0	1	13
Total entreposage étanche	19	0	24	4	5	52
Bâtiments avec épandage direct ou exportation	1	1	6	1	1	10
Bâtiment avec entreposage au champ	7	1	15	7	3	33
Tas près du bâtiment	15	7	9	6	5	52
Enclos aménagé avec entreposage au champ	1	0	2	2	1	6
Enclos aménagé avec épandage direct	3	0	3	1	1	8
Traitement complet ou partiel des fumiers	3	0	2	0	1	6

Source : Fiche d'enregistrement des exploitations agricoles, MAPAQ, décembre 2009

- ⇒ Il y a 52 structures d'entreposage étanche dans la MRC et plus d'une centaine d'autres structures d'entreposage pour mettre les déjections animales. La moitié de ces structures sont généralement des tas à proximité des bâtiments de ferme.
- ⇒ On dénombre 6 fermes dans la MRC d'Argenteuil qui effectuent un traitement complet ou en partie des déjections animales.
- ⇒ 86 % des structures d'entreposages étanches dans la MRC d'Argenteuil sont situées dans les municipalités de Brownsburg-Chatham et de Saint-André-d'Argenteuil, ce qui représente 39 % des structures d'entreposages de ces municipalités. Pour le secteur ouest et la municipalité de Lachute, la proportion de structures d'entreposage étanches représente 19 % des structures totales.

7.1.2.2. Phosphore provenant des élevages

Tableau 52 Estimation du bilan de phosphore régional des élevages

Municipalité	UA	Superficie cultivée (ha)	Ration UA/ha cultivé	P des élevages (kg)	Dépôt P max selon REA (kg)	Proportion dépôt REA comblé par élevage
Harrington	552	527	1,0	13 221	52 738	25,1
Milles-Isles	15	19	0,8	322	1 850	17,4
Wentworth	0	51	0	0	5 100	0,0
Gore	0	20	0	0	2 000	0,0
Grenville-sur-la-Rouge	1 584	1 623	1,0	38 404	161 545	23,8
Brownsburg-Chatham	3 297	4 216	0,8	123 807	414 158	29,9
Lachute	989	1 856	0,5	32 366	180 051	18,0
Grenville	0	21	0	0	1 300	0,0
Saint-André-d'Argenteuil	4 283	4 513	0,9	165 084	441 746	37,4
MRC d'Argenteuil	10 720	12 846	0,84	373 204	1 260 488	29,6

Source : Pierre Beaudet, agr., 2005 et MAPAQ, direction de l'agroenvironnement et du développement durable

⇒ 30 % de la capacité de dépôts en phosphore des sols de la MRC est comblé par le cheptel animal.

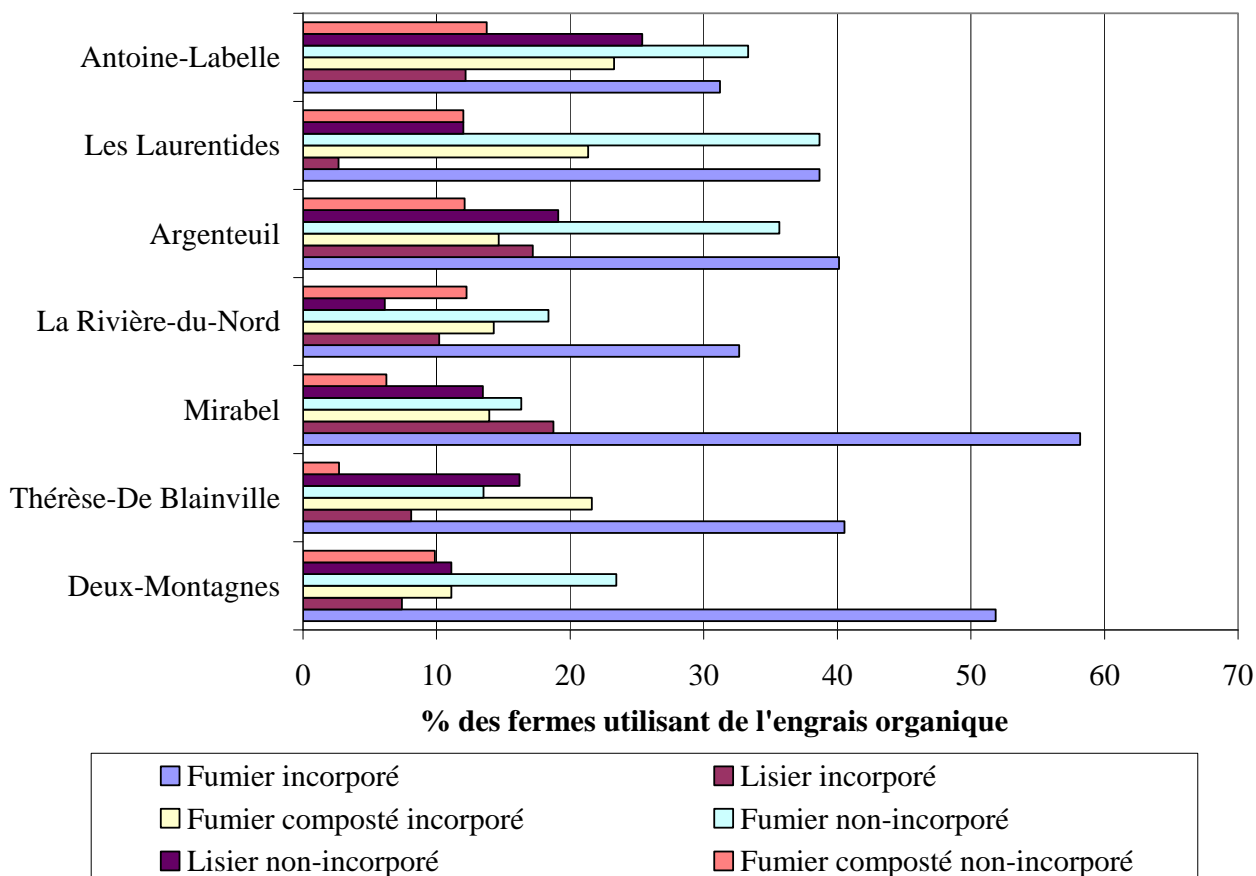
7.1.2.3. Types d'effluents d'élevage et pratiques d'épandages

Tableau 53 : Types d'engrais organiques et pratiques d'épandages dans les fermes des MRC de la région des Laurentides et des municipalités de la MRC d'Argenteuil (en nombre de fermes)

		Incorporé			Non incorporé		
		Fumier	Lisier	Fumier composté	Fumier	Lisier	Fumier composté
Grandes cultures	Deux-Montagnes	25	2	1	7	2	1
	Thérèse-De Blainville	9	3	2	1	3	0
	Mirabel	93	26	10	7	8	2
	La Rivière-du-Nord	5	3	1	1	1	0
	Argenteuil	42	20	10	9	7	2
	Les Laurentides	13	2	5	5	0	1
	Antoine-Labelle	27	12	14	6	8	2
	Saint-André-d'Argenteuil	25	11	8	5	3	2
	Lachute	4	1	0	1	0	0
	Brownsburg-Chatham	8	7	1	2	3	0
	Grenville-sur-la-Rouge et Harrington	5	1	1	1	1	0
Prairies et pâturages	Deux-Montagnes	9	3	2	11	7	5
	Thérèse-De Blainville	1	0	2	4	3	0
	Mirabel	21	13	12	26	20	10
	La Rivière-du-Nord	8	2	3	8	2	6
	Argenteuil	16	6	10	47	23	16
	Les Laurentides	13	0	5	22	8	6
	Antoine-Labelle	25	8	22	54	39	23
	Saint-André-d'Argenteuil	6	3	3	22	11	5
	Lachute	1	0	0	4	0	1
	Brownsburg-Chatham	4	2	3	13	9	5
	Grenville-sur-la-Rouge et Harrington	5	1	4	8	3	5
Autres cultures	Deux-Montagnes	8	1	6	1	0	2
	Thérèse-De Blainville	5	0	4	0	0	1
	Mirabel	7	0	7	1	0	1
	La Rivière-du-Nord	3	0	3	0	0	0
	Argenteuil	5	1	3	0	0	1
	Les Laurentides	3	0	6	2	1	2
	Antoine-Labelle	7	3	8	3	1	1
	Saint-André-d'Argenteuil	3	0	2	0	0	1
	Lachute	0	0	0	0	0	0
	Brownsburg-Chatham	2	1	1	0	0	0
	Grenville-sur-la-Rouge et Harrington	0	0	0	0	0	0

Source : Recensement de l'agriculture, Statistique Canada, 2006

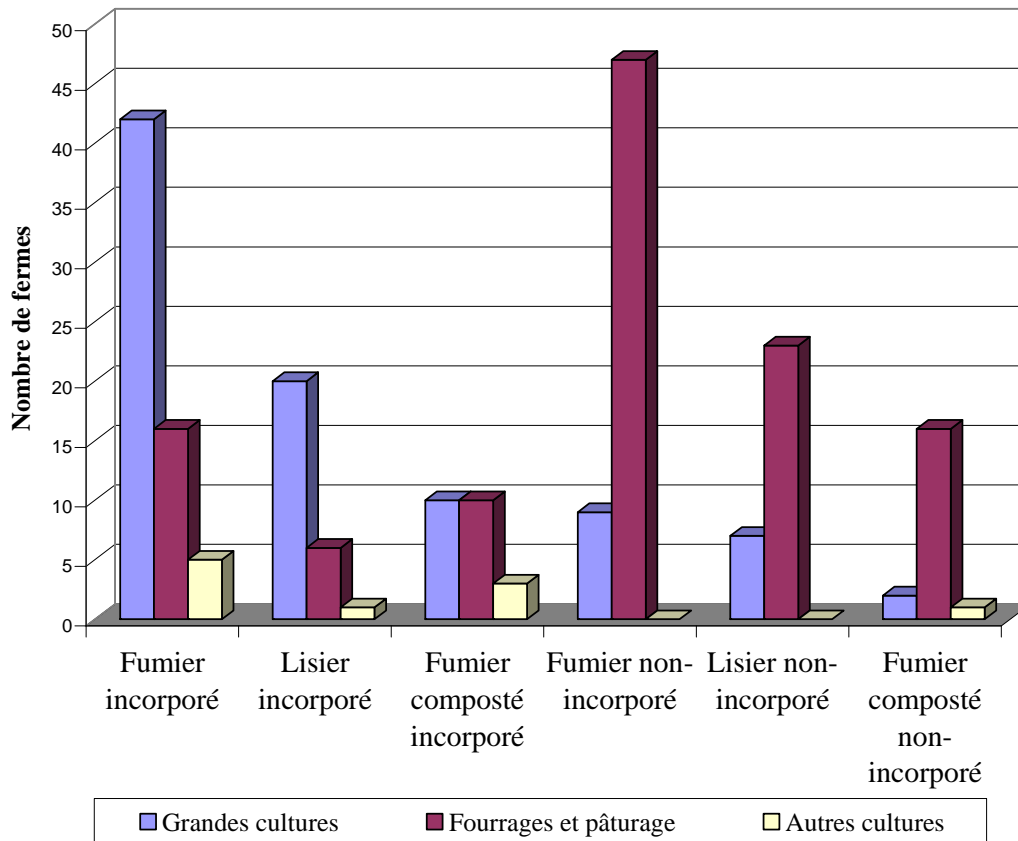
Graphique 11 Types d'engrais organiques et pratiques d'épandages dans les fermes des MRC de la région des Laurentides et des municipalités de la MRC d'Argenteuil (en nombre de fermes)



Source : Recensement de l'agriculture, Statistique Canada, 2006

- ⇒ En considérant toutes les fermes, la MRC d'Argenteuil est la MRC ayant la plus grande proportion de fermes qui pratiquent l'épandage de fumier sans l'incorporer au sol (26 %). Or, près de 40 % des fermes qui utilisent des engrais organiques déclarent incorporer le fumier.
- ⇒ Pour ce qui est du lisier, c'est la MRC d'Argenteuil qui possède la plus grande proportion de fermes déclarant l'incorporer, parmi les MRC de la région des Laurentides.

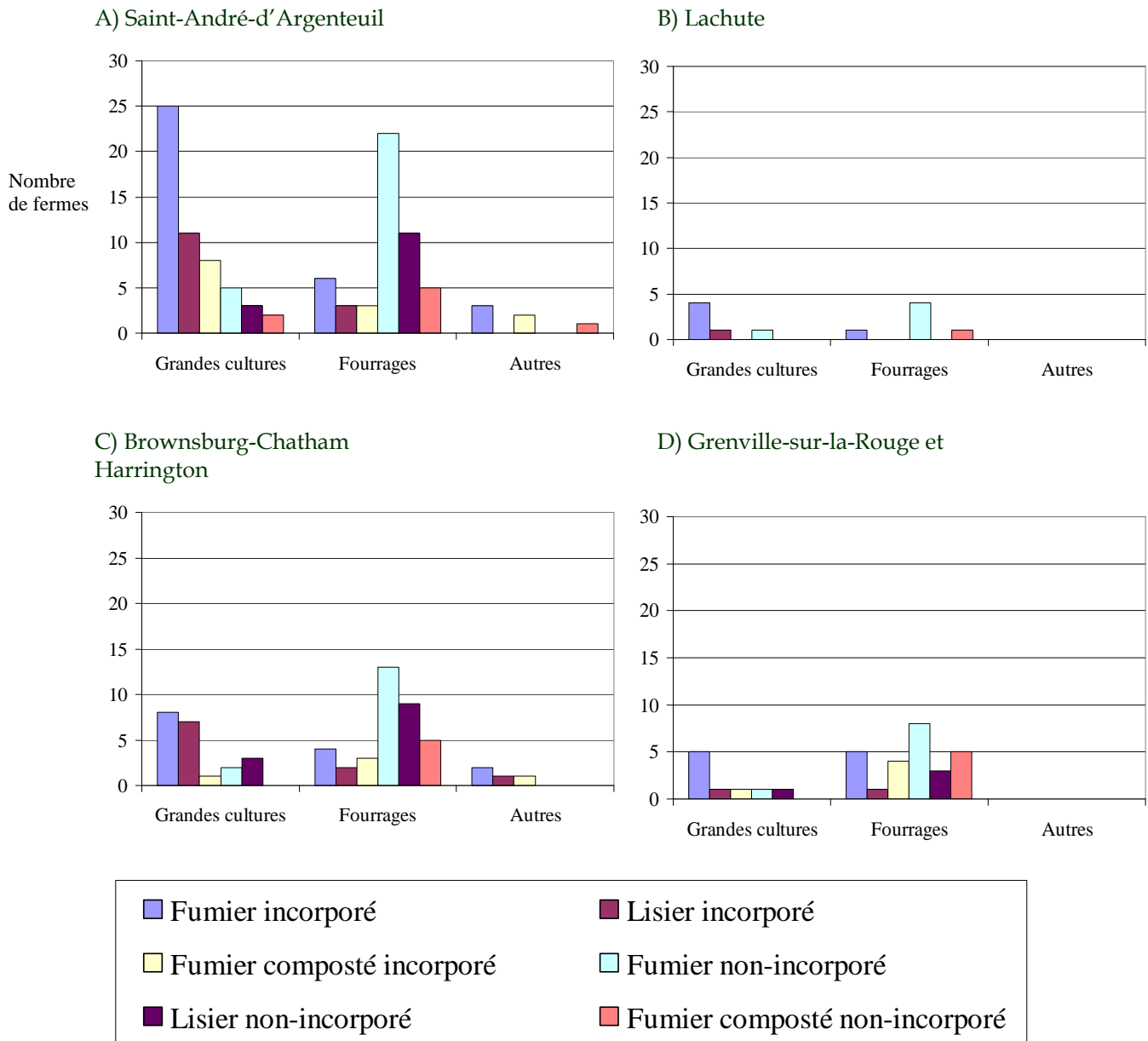
Graphique 12 Répartition de l'utilisation et des méthodes d'incorporation des effluents d'élevage en fonction du type de productions végétales à fertiliser dans la MRC d'Argenteuil en 2005



Source : Recensement de l'agriculture, Statistique Canada, 2006

- ⇒ La plupart des fermes qui produisent des grandes cultures incorporent les engrais organiques dans la MRC d'Argenteuil.
- ⇒ La plupart des fermes qui produisent des fourrages appliquent des engrais organiques sans les incorporer dans le sol.
- ⇒ La plupart des fermes qui utilisent des engrais organiques pour fertiliser d'autres types de cultures que les grandes cultures et les fourrages sont généralement incorporées et solides.

Graphique 13 Répartition de l'utilisation et des méthodes d'incorporation des effluents d'élevages en fonction du type de productions végétales à fertiliser dans la MRC d'Argenteuil en 2005 par municipalité



Source : Recensement de l'agriculture, Statistique Canada, 2006

7.1.2.4. Provenance et traitement des déjections animales

Tableau 54 Nombre d'exploitations agricoles déclarant utiliser du fumier ou du lisier dans les MRC de la région des Laurentides et les municipalités de la MRC d'Argenteuil en 2005

	Total des fermes déclarant produire ou utiliser du fumier	Fumier appliqué sur l'exploitation agricole	Fumier vendu ou donné aux autres	Fumier acheté ou reçu des autres	Autre fumier (composté, séché, transformé, entreposé, etc.)
Région					
Laurentides	796	698	98	83	71
MRC					
Deux-Montagnes	81	67	12	13	6
Thérèse-De Blainville	37	29	8	14	3
Mirabel	208	186	28	20	9
La Rivière-du-Nord	49	35	15	5	4
Argenteuil	157	145	13	6	16
Les Laurentides	75	63	9	5	13
Antoine-Labelle	189	173	13	20	20
Municipalité					
Saint-André-d'Argenteuil	71	67	6	5	10
Lachute	12	11	1	0	2
Brownsburg-Chatham	46	42	5	1	1
Grenville-sur-la-Rouge et Harrington	28	25	1	0	3

Source : Recensement de l'agriculture, Statistique Canada, 2006

- ⇒ 68 % des fermes de la MRC d'Argenteuil ayant recours aux engrais de ferme les produisent et les appliquent sur leurs propres terres.
- ⇒ Peu de fermes reçoivent des fumiers provenant d'autres fermes dans la MRC d'Argenteuil en comparaison avec les autres MRC de la région des Laurentides.
- ⇒ Il existe une proportion de 10 % des fermes de la MRC d'Argenteuil ayant recours à d'autres types de fumier (composté, séché, transformé, entreposé, etc.)

7.2. Interventions phytosanitaires

Tableau 55 Évolution du nombre de fermes déclarant avoir acheté des pesticides et des montants investis pour ces produits entre 2000 et 2005 par MRC de la région des Laurentides et des municipalités de la MRC d'Argenteuil

	2000				2005			
	Fermes déclarantes	Nombre de fermes total	%	Montant en dollars courants	Fermes déclarantes	Nombre de fermes total	%	Montant en dollars courants
Région								
Laurentides	785	1531	51 %	4798986	694	1444	48,1	4799526
MRC								
Deux-Montagnes	253	316	80 %	2054067	216	307	70,4	2027525
Thérèse-De Blainville	67	121	55 %	495741	59	108	54,6	364901
Mirabel	245	403	61 %	1543655	206	385	53,5	1438329
La Rivière-du-Nord	25	73	34 %	103902	24	63	38,1	200077
Argenteuil	96	220	44 %	425698	92	213	43,2	435063
Les Laurentides	28	136	21 %	39360	29	113	25,7	81344
Antoine-Labelle	71	262	27 %	136563	68	255	26,7	252287
Municipalité								
Saint-André-d'Argenteuil					54	93	58,1	224710
Lachute					8	24	33,3	57926
Brownsburg-Chatham					22	58	37,9	138033
Grenville-sur-la-Rouge et Harrington					8	34	23,5	14394

Source : Recensement de l'agriculture, Statistique Canada, 2001 et 2006

⇒ En 2005, les montants investis dans les pesticides dans la MRC d'Argenteuil représentent 9 % des montants investis pour ces produits dans les Laurentides, dont 52 % sont achetés par des EAE situées à Saint-André-d'Argenteuil.

Tableau 56 Évolution de l'utilisation des différents types de produits phytosanitaires entre 2000 et 2005 des MRC de la région des Laurentides et des municipalités de la MRC d'Argenteuil

	Fongicides				Herbicides				Insecticides			
	2000		2005		2000		2005		2000		2005	
	Nb ferme	ha	Nb ferme	ha	Nb ferme	ha	Nb ferme	ha	Nb ferme	ha	Nb ferme	ha
Région												
Laurentides	279	3670	228	4 352	652	28263	552	26253	318	4416	274	5506
MRC												
Deux-Montagnes	178	2534	151	2753	192	5946	166	6143	180	2574	159	2845
Thérèse-De Blainville	22	371	25	350	54	2460	46	1950	29	531	29	493
Mirabel	56	717	36	943	222	12878	178	11729	71	950	51	1363
La Rivière-du-Nord	6	13	2	x	12	663	9	522	7	13	8	102
Argenteuil	6	20	6	237	97	4836	88	4562	11	225	10	516
Les Laurentides	5	8	4	X	18	246	14	239	8	8	6	40
Antoine-Labelle	6	7	4	47	57	1234	51	1108	12	115	11	147
Municipalité												
Saint-André-d'Argenteuil			4	X			51	2148			5	330
Lachute			0	0			10	752			2	x
Brownsburg-Chatham			2	X			19	1333			1	x
Grenville-sur-la-Rouge et Harrington			0	0			8	328			2	x

Source : Recensement de l'agriculture, Statistique Canada, 2001 et 2006

- ⇒ Les herbicides représentent 86 % des superficies totales traitées avec des pesticides en 2005 dans la MRC d'Argenteuil.
- ⇒ Dans la MRC d'Argenteuil, il y a eu une augmentation de l'utilisation des fongicides et des insecticides et une faible baisse de l'usage des herbicides entre 2000 et 2005.
- ⇒ Les superficies traitées par des fongicides étaient plus de 10 fois plus grandes en 2005 qu'en 2000 dans la MRC d'Argenteuil. Cette augmentation est la plus élevée parmi les MRC de la région des Laurentides.
- ⇒ Les fongicides ont été exclusivement appliqués dans les municipalités de Brownsburg-Chatham et Saint-André-d'Argenteuil en 2005.
- ⇒ 64 % des superficies traitées avec un insecticide dans la MRC d'Argenteuil sont situées à Saint-André-d'Argenteuil.
- ⇒ Faible utilisation des fongicides et des insecticides par les EAE dans la MRC d'Argenteuil en comparaison avec les autres MRC des basses terres des Laurentides.
- ⇒ Utilisation des herbicides par les EAE de la MRC d'Argenteuil similaire aux autres MRC des basses terres de la région des Laurentides.

7.3. Mesures de conservation du sol

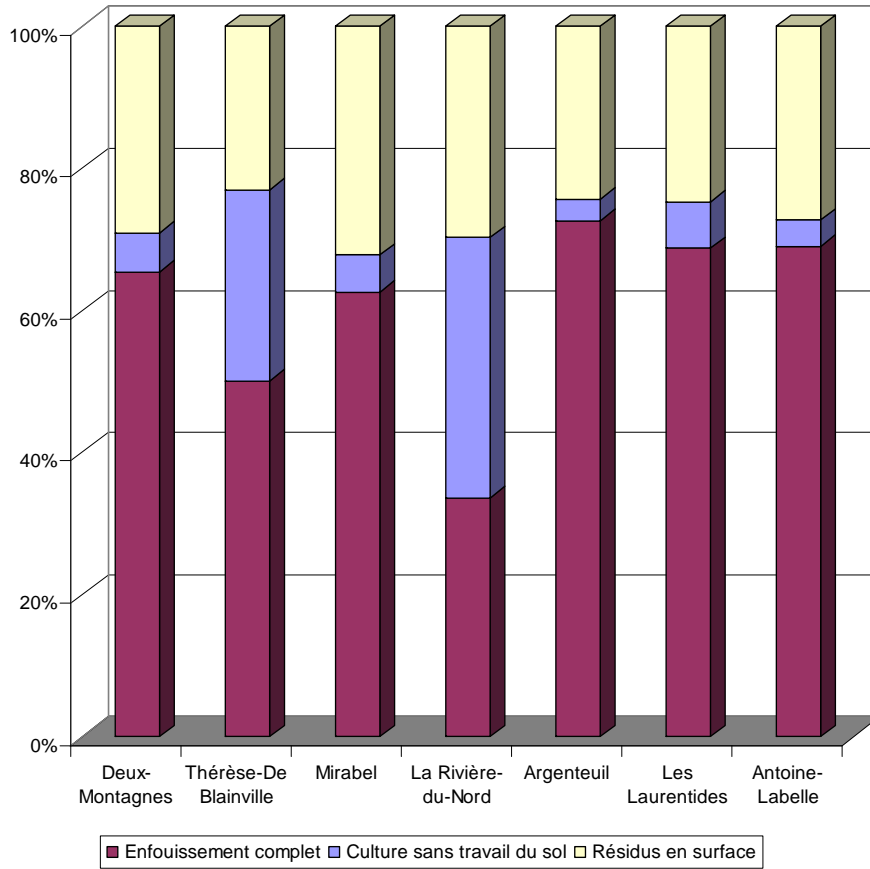
7.3.1. Pratiques de travail du sol (résidus de surface et semis direct)

Tableau 57 Dénombrement du nombre de fermes et des superficies de terres semées en fonction du type de préparation et de travail du sol dans les MRC de la région des Laurentides et des municipalités de la MRC d'Argenteuil

	Culture sans travail du sol		Enfouissement complet		Résidus en surface	
	Fermes déclarantes	Superficie (ha)	Fermes déclarantes	Superficie (ha)	Fermes déclarantes	Superficie (ha)
Région						
Laurentides	95	2655	590	22221	265	10054
MRC						
Deux-Montagnes	19	350	105	4225	44	1879
Thérèse-De Blainville	11	832	44	1552	30	713
Mirabel	25	747	175	9066	84	4664
La Rivière-du-Nord	7	352	21	322	15	285
Argenteuil	15	165	92	3929	40	1314
Les Laurentides	7	98	43	1035	8	372
Antoine-Labelle	11	111	110	2093	44	826
Municipalité						
Saint-André-d'Argenteuil	4	35	53	1785	19	497
Lachute	4	x	8	779	6	x
Brownsburg-Chatham	5	70	23	1205	12	346
Grenville-sur-la-Rouge et Harrington	2	x	8	159	3	x

Source : Recensement de l'agriculture, Statistique Canada, 2006

Graphique 14 Répartition par MRC des méthodes de travail du sol pour les terres affectées par un semis



Source : Recensement de l'agriculture, Statistique Canada, 2006

⇒ La MRC d'Argenteuil est la MRC possédant la plus grande proportion de terres préparées pour le semis par enfouissement complet de la région des Laurentides.

7.4. Protection des cours d'eau

7.4.1. Travaux effectués par le MAPAQ dans le cadre du programme Prime-Vert

Tableau 58 Travaux réalisés pour la réduction de la pollution diffuse de 2005 à 2009 dans la MRC d'Argenteuil dans le cadre du programme Prime-Vert (volet 10)

	Type de travaux	MRC		Saint-André-d'Argenteuil		Brownsburg-Chatham		Grenville-sur-la-Rouge		Harrington	
		Unité	EAE	Unité	EAE	Unité	EAE	Unité	EAE	Unité	EAE
	Cohabitation harmonieuse et haies brise-vents (m)	1580	2			1580	2				
	Obturation de puits	1	1			1	1				
Zone non riveraine	Stabilisation des sites érodés (m ²)	93	2	93	1	0	1				
	Puits d'infiltration	2	1			2	1				
Zone riveraine	Protection des sorties de drains souterrains	21	4	6	1	15	3				
	Stabilisation des sites érodés (m ²)	1061	3	711	1	200	1	150	1		
Retrait des animaux des cours d'eau	Installation de clôtures (m)	3479	5	480	1	2306	3	693	1		
	Installation d'aire d'abreuvement	11	5	2	1	5	2	1	1	3	1
	Traverse	5	3			1	1	1	1	3	1
Total			26		5		15		4		2

Source : Base de données Signal, 2 février 2010

⇒ La plupart des projets effectués en agroenvironnement concernent spécifiquement le contrôle de l'érosion et la stabilité des rives des cours d'eau (notamment à Saint-André-d'Argenteuil et Brownsburg-Chatham), ainsi que des travaux relatifs au retrait des animaux des cours d'eau (Grenville-sur-la-Rouge et Harrington).